




Dell Latitude E5540

Manuale del proprietario

Modello normativo: P44G
Tipo normativo: P44G001



Messaggi di N.B., Attenzione e Avvertenza

-  **N.B.:** Un messaggio di N.B. evidenzia informazioni importanti per un uso ottimale del computer.
-  **ATTENZIONE:** Un messaggio di **ATTENZIONE** indica un danno potenziale all'hardware o la perdita di dati, e spiega come evitare il problema.
-  **AVVERTENZA:** Un messaggio di **AVVERTENZA** indica un rischio di danni materiali, lesioni personali o morte.

Copyright © 2015 Dell Inc. Tutti i diritti riservati. Questo prodotto è protetto dalle leggi sul copyright e sulla proprietà intellettuale degli Stati Uniti e internazionali. Dell™ e il logo Dell sono marchi commerciali di Dell Inc. negli Stati Uniti e/o in altre giurisdizioni. Tutti gli altri marchi e nomi qui menzionati possono essere marchi registrati delle rispettive società.

2015 -3

Rev. A04

Sommario

1 Operazioni con il computer.....	5
Prima di intervenire sui componenti interni del computer.....	5
Spegnimento del computer.....	6
Dopo gli interventi sui componenti interni del computer.....	7
2 Rimozione e installazione dei componenti.....	8
Strumenti consigliati.....	8
Panoramica del sistema.....	8
Rimozione della batteria.....	9
Installazione della batteria.....	10
Rimozione della scheda SD.....	10
Installazione della scheda SD.....	10
Rimozione dell'ExpressCard.....	10
Installazione dell'ExpressCard.....	11
Rimozione della cornice dello schermo.....	11
Installazione della cornice dello schermo.....	11
Rimozione del pannello dello schermo.....	12
Installazione del pannello dello schermo.....	12
Rimozione della fotocamera.....	13
Installazione della fotocamera.....	13
Rimozione della cornice della tastiera.....	13
Installazione della cornice della tastiera.....	14
Rimozione della tastiera.....	14
Installazione della tastiera.....	15
Rimozione del coperchio di base.....	15
Installazione del coperchio della base.....	16
Rimozione del modulo di memoria.....	16
Installazione del modulo di memoria.....	17
Rimozione del disco rigido.....	17
Installazione del disco rigido.....	18
Rimozione della gabbia del disco rigido.....	18
Installare la gabbia del disco rigido.....	19
Rimozione dell'unità ottica.....	19
Installazione dell'unità ottica.....	20
Rimozione della scheda WLAN.....	20
Installazione della scheda WLAN.....	21
Rimozione della batteria pulsante.....	21
Installazione della batteria pulsante.....	21


Rimozione dei cardini dello schermo.....	22
Installazione dei cardini dello schermo.....	22
Rimozione del supporto per i polsi.....	22
Installazione del palm rest.....	23
Rimozione della gabbia dell'ExpressCard.....	24
Installazione della gabbia dell'ExpressCard.....	25
Rimozione della ventola del sistema.....	25
Installazione della ventola del sistema.....	26
Rimozione della scheda di sistema.....	26
Installazione della scheda di sistema.....	28
Rimozione del dissipatore di calore.....	28
Installazione del dissipatore di calore.....	29
Rimozione della scheda di I/O (sinistra).....	30
Installazione della scheda di I/O (sinistra).....	31
Rimozione della scheda di I/O (destra).....	31
Installazione della scheda di I/O (destra).....	32
Rimozione del connettore di alimentazione.....	32
Installazione del connettore di alimentazione.....	33
Rimozione degli altoparlanti.....	34
Installazione degli altoparlanti.....	34
Rimozione della scheda dell'indicatore di stato.....	35
Installazione della scheda dell'indicatore di stato.....	36
3 Configurazione del sistema.....	37
Sequenza di avvio.....	37
Tasti di navigazione.....	37
Opzioni dell'Installazione del sistema.....	38
Aggiornamento del BIOS	49
Password di sistema e password della configurazione.....	50
Assegnazione di una password di sistema e di una password di configurazione.....	50
Modifica o eliminazione di una password esistente e/o della password del sistema.....	51
4 Diagnostica.....	52
Diagnostica della valutazione del sistema di preavvio (ePSA).....	52
Indicatori di stato periferica.....	53
Indicatori di stato della batteria.....	53
5 Specifiche.....	54
6 Come contattare Dell.....	60


Operazioni con il computer


Prima di intervenire sui componenti interni del computer


Utilizzare le seguenti linee guida sulla sicurezza per aiutare a proteggere il computer da potenziali danneggiamenti e per assicurare la sicurezza della persona. Ogni procedura inclusa in questo documento presuppone che esistano le seguenti condizioni:


- Sono state lette le informazioni sulla sicurezza spedite assieme al computer.
- Un componente può essere sostituito o, se acquistato separatamente, installato prima di eseguire la procedura di rimozione seguendo l'ordine inverso.


 **AVVERTENZA:** Prima di iniziare a lavorare all'interno del computer, leggere attentamente le informazioni sulla sicurezza fornite assieme al computer. Per informazioni sulle best practice sulla sicurezza aggiuntive, consultare la Home page della Conformità regolatoria all'indirizzo www.dell.com/regulatory_compliance.

 **ATTENZIONE:** Molte riparazioni possono solo essere effettuate da un tecnico dell'assistenza qualificato. L'utente può solo eseguire la risoluzione dei problemi e riparazioni semplici, come quelle autorizzate nella documentazione del prodotto oppure come da istruzioni del servizio in linea o telefonico, o dal team del supporto. I danni causati dagli interventi non autorizzati da Dell non sono coperti da garanzia. Leggere e seguire le istruzioni di sicurezza fornite insieme al prodotto.

 **ATTENZIONE:** Per evitare eventuali scariche elettrostatiche, scaricare a terra l'elettricità statica del corpo utilizzando una fascetta da polso per la messa a terra o toccando a intervalli regolari una superficie metallica non verniciata (ad esempio un connettore sul retro del computer).

 **ATTENZIONE:** Maneggiare i componenti e le schede con cura. Non toccare i componenti o i contatti su una scheda. Tenere una scheda dai bordi o dalla staffa di montaggio in metallo. Tenere un componente come ad esempio un processore dai bordi non dai piedini.


 **ATTENZIONE:** Quando si scollega un cavo, afferrare il connettore o la linguetta, non il cavo stesso. Alcuni cavi sono dotati di connettore con linguette di bloccaggio. Se si scollega questo tipo di cavo, premere sulle linguette di blocco prima di scollegare il cavo. Mentre si separano i connettori, mantenerli allineati per evitare di piegare i piedini. Inoltre, prima di collegare un cavo, accertarsi che entrambi i connettori siano allineati e orientati in modo corretto.


 **N.B.:** Il colore del computer e di alcuni componenti potrebbe apparire diverso da quello mostrato in questo documento.


Per evitare di danneggiare il computer, effettuare la seguente procedura prima di cominciare ad intervenire sui componenti interni del computer.

1. Assicurarsi che la superficie di lavoro sia piana e pulita per prevenire eventuali graffi al coperchio del computer.
2. Spegnerne il computer (consultare Spegnimento del computer).
3. Se il computer è connesso a un dispositivo di alloggiamento di espansione, ad esempio la base per supporti multimediali opzionale o il Battery Slice, disconnetterlo.

 **ATTENZIONE:** Per disconnettere un cavo di rete, scollegare prima il cavo dal computer, quindi dal dispositivo di rete.


4. Scollegare dal computer tutti i cavi di rete.
5. Scollegare il computer e tutte le periferiche collegate dalle rispettive prese elettriche.
6. Chiudere lo schermo e capovolgere il computer su una superficie di lavoro piana.
 -  **N.B.:** Per evitare danni alla scheda di sistema, rimuovere la batteria principale prima di eseguire interventi sul computer.
7. Rimuovere la batteria principale.
8. Raddrizzare il computer.
9. Aprire lo schermo.
10. Premere il pulsante Accensione per mettere a terra la scheda di sistema.




 **ATTENZIONE:** Per proteggersi da scosse elettriche, scollegare sempre il computer dalla presa di alimentazione prima di aprire lo schermo.

 **ATTENZIONE:** Prima di toccare qualsiasi componente all'interno del computer, scaricare a terra toccando una superficie metallica non verniciata, come ad esempio il metallo sul retro del computer. Durante l'intervento, toccare periodicamente una superficie metallica non verniciata per scaricare l'elettricità statica, che potrebbe danneggiare i componenti interni.


11. Rimuovere le eventuali ExpressCard o schede Smart installate dai relativi slot.

Spegnimento del computer

 **ATTENZIONE:** Per evitare la perdita di dati, salvare e chiudere i file aperti e uscire dai programmi in esecuzione prima di spegnere il computer.

1. Arrestare il sistema operativo:
 - In Windows 8:
 - Utilizzo di un dispositivo touch abilitato:
 - a. Passare il dito dal lato destro dello schermo, aprire il menu Accessi e selezionare **Impostazioni**.
 - b. Selezionare  e selezionare **Arresta il sistema**
 - Utilizzo del mouse:
 - a. Puntare l'angolo in alto a destra dello schermo e fare clic su **Impostazioni**.
 - b. Fare clic  e selezionare **Arresta il sistema**.
 - In Windows 7:
 1. fare clic su **Start** .
 2. Fare clic su **Arresta il sistema**

o

 1. fare clic su **Start** .

2. Quindi fare clic sulla freccia nell'angolo inferiore destro del menu **Start** come mostrato di



seguito, infine selezionare **Arresta il sistema**.

2. Assicurarsi che il computer e tutti i dispositivi collegati siano spenti. Se il computer e i dispositivi collegati non si spengono automaticamente quando si arresta il sistema operativo, tenere premuto il pulsante di accensione per circa 4 secondi per spegnerli.

Dopo gli interventi sui componenti interni del computer

Una volta completate le procedure di rimontaggio, accertarsi di aver collegato tutti i dispositivi esterni, le schede e i cavi prima di accendere il computer.

⚠ ATTENZIONE: Per evitare di danneggiare il computer, utilizzare solamente batterie progettate per questo specifico computer Dell. Non utilizzare batterie progettate per altri computer Dell.

1. Collegare eventuali periferiche esterne, ad esempio un replicatore di porte, un battery slice o una base per supporti multimediali e rimontare tutte le eventuali schede, ad esempio una ExpressCard.
2. Collegare al computer tutti i cavi telefonici o di rete.

⚠ ATTENZIONE: Per collegare un cavo di rete, prima inserire il cavo nella periferica di rete, poi collegarlo al computer.

3. Riposizionare la batteria.
4. Collegare il computer e tutti i dispositivi collegati alle rispettive prese elettriche.
5. Accendere il computer.

Rimozione e installazione dei componenti

La seguente sezione fornisce informazioni dettagliate su come rimuovere o installare i componenti dal computer.

Strumenti consigliati

Le procedure in questo documento potrebbero richiedere i seguenti strumenti:

- Cacciavite a lama piatta piccolo
- Cacciavite a stella n. 0
- Cacciavite a stella n. 1
- Graffietto piccolo in plastica

Panoramica del sistema

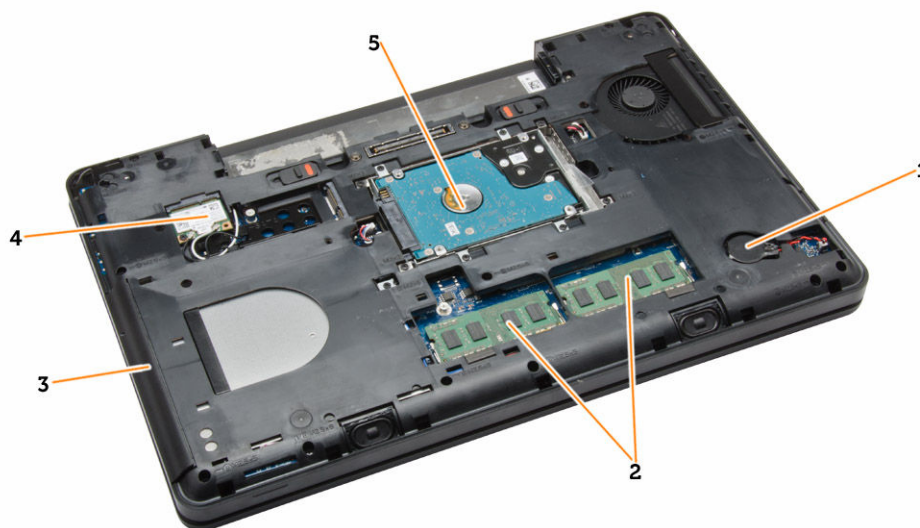


Figura 1. Vista interna - posteriore

- | | |
|----------------------|----------------------|
| 1. batteria pulsante | 2. moduli di memoria |
| 3. unità ottica | 4. scheda WLAN |
| 5. disco rigido | |

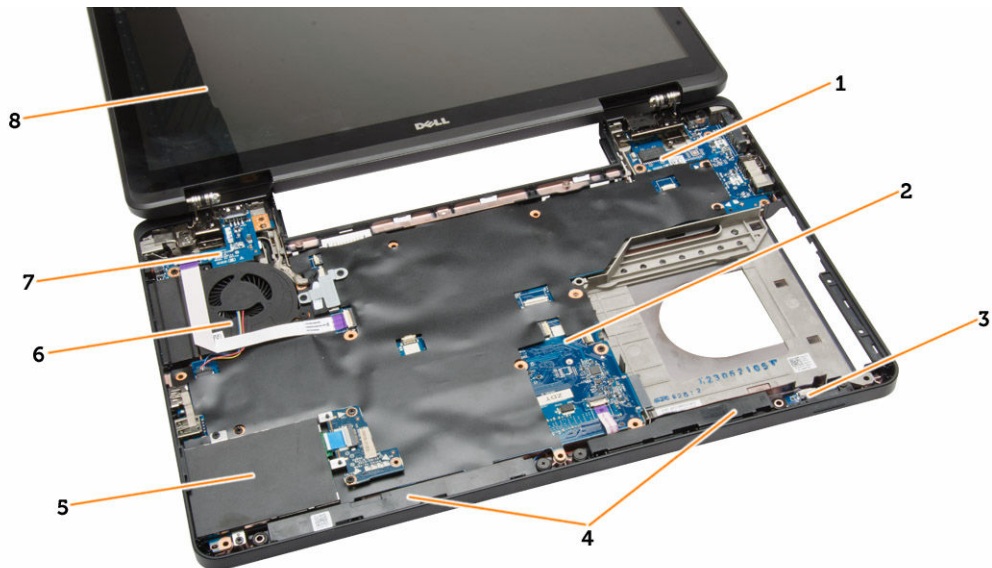
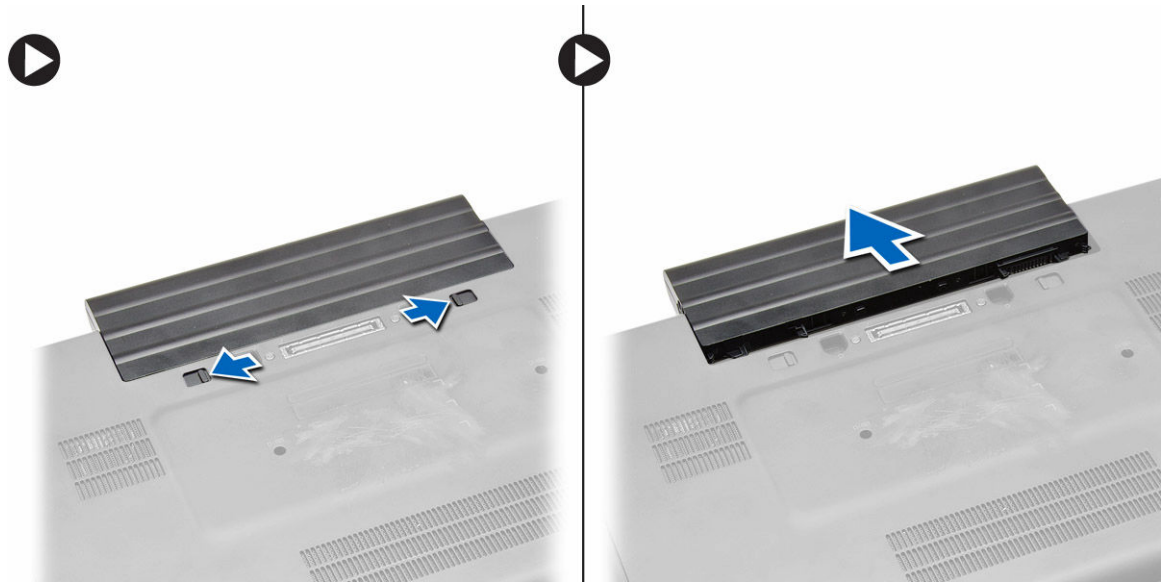


Figura 2. Vista interna - anteriore

- | | |
|------------------------------------|-------------------------|
| 1. scheda di I/O (destra) | 2. scheda di sistema |
| 3. scheda dell'indicatore di stato | 4. altoparlanti |
| 5. gabbia dell'ExpressCard | 6. ventola di sistema |
| 7. scheda di I/O (sinistra) | 8. gruppo dello schermo |

Rimozione della batteria

1. Seguire le procedure descritte in *Prima di effettuare interventi sui componenti interni del computer*.
2. Eseguire le seguenti operazioni:
 - a. Far scorrere le chiusure a scatto della batteria nella posizione di sblocco.
 - b. Spingere e rimuovere la batteria dal computer.



Installazione della batteria

1. Far scorrere la batteria nello slot fino al completo inserimento.
2. Seguire le procedure descritte in *Dopo aver effettuato gli interventi sui componenti interni del computer.*

Rimozione della scheda SD

1. Seguire le procedure descritte in *Prima di effettuare interventi sui componenti interni del computer.*
2. Premere la scheda SD per rimuoverla dal computer.
3. Estrarre la scheda SD dal computer.

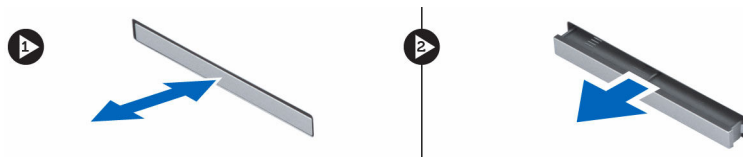


Installazione della scheda SD

1. Spingere la scheda SD nel relativo alloggiamento finché non scatta in posizione.
2. Seguire le procedure descritte in *Dopo aver effettuato gli interventi sui componenti interni del computer.*

Rimozione dell'ExpressCard

1. Seguire le procedure descritte in *Prima di effettuare interventi sul computer.*
2. Eseguire le seguenti operazioni:
 - a. Fare pressione sull'ExpressCard per rimuoverla dal computer [1].
 - b. Far scorrere l'ExpressCard ed estrarla dal computer [2].



Installazione dell'ExpressCard

1. Far scorrere la scheda ExpressCard nell'alloggiamento finché non scatta in posizione.
2. Seguire le procedure descritte in *Dopo aver effettuato gli interventi sui componenti interni del computer*.

Rimozione della cornice dello schermo

1. Seguire le procedure descritte in *Prima di effettuare interventi sui componenti interni del computer*.
2. Rimuovere la batteria.
3. Eseguire le seguenti operazioni:
 - a. Sollevare il bordo inferiore della cornice dello schermo.
 - b. Procedere attorno i lati e il bordo superiore della cornice dello schermo.



4. Rimuovere la cornice dello schermo dal computer.

Installazione della cornice dello schermo

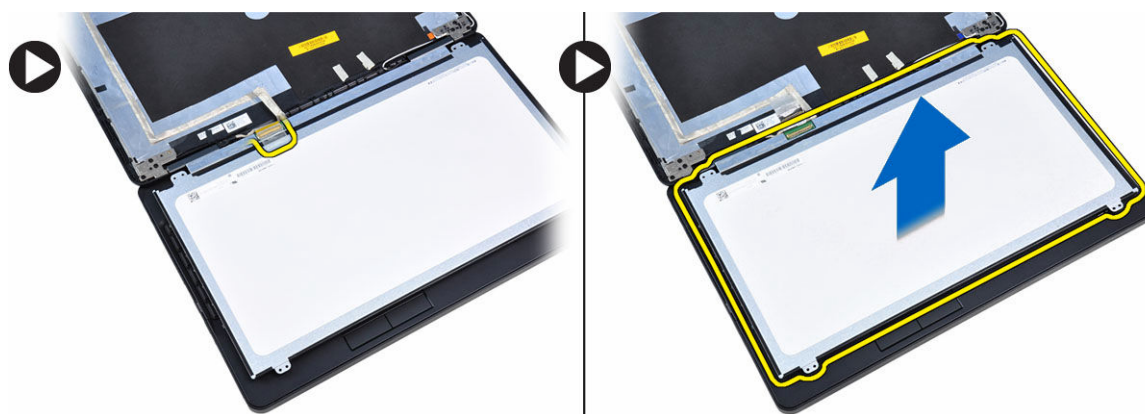
1. Posizionare la cornice dello schermo sul gruppo dello schermo.
2. Partendo dall'angolo superiore, premere il frontalino dello schermo verso il gruppo. Procedere lungo tutto il perimetro finché il frontalino non si incastra nel gruppo dello schermo.
3. Installare la batteria.
4. Seguire le procedure descritte in *Dopo aver effettuato gli interventi sui componenti interni del computer*.

Rimozione del pannello dello schermo

1. Seguire le procedure descritte in *Prima di effettuare interventi sui componenti interni del computer*.
2. Rimuovere:
 - a. batteria
 - b. cornice dello schermo
3. Rimuovere le viti che fissano il pannello dello schermo e capovolgere il pannello.



4. Eseguire le seguenti operazioni:
 - a. Sollevare il nastro Mylar e scollegare il cavo di segnalazione differenziale a basso voltaggio (LVDS) dalla parte posteriore del pannello dello schermo.
 - b. Rimuovere il pannello dello schermo dal gruppo dello schermo.



Installazione del pannello dello schermo

1. Collocare il pannello dello schermo sul gruppo dello schermo.
2. Allineare il pannello dello schermo in posizione originale.
3. Collegare il cavo di segnalazione differenziale a basso voltaggio (LVSD) al pannello dello schermo, quindi attaccare il nastro.
4. Capovolgere il pannello dello schermo e serrare le viti che lo fissano.

5. Installare:
 - a. cornice dello schermo
 - b. batteria
6. Seguire le procedure descritte in *Dopo aver effettuato gli interventi sui componenti interni del computer.*

Rimozione della fotocamera

1. Seguire le procedure descritte in *Prima di effettuare interventi sui componenti interni del computer.*
2. Rimuovere:
 - a. batteria
 - b. cornice dello schermo
3. Eseguire le seguenti operazioni:
 - a. Rimuovere la vite che fissa il modulo della videocamera e del microfono.
 - b. Scollegare il cavo della videocamera.
 - c. Sollevare e rimuovere il modulo della videocamera e del microfono.



Installazione della fotocamera

1. Collocare il modulo fotocamera e microfono nella relativa posizione.
2. Collegare il cavo della videocamera.
3. Serrare la vite che fissa il modulo fotocamera e microfono.
4. Installare:
 - a. cornice dello schermo
 - b. batteria
5. Seguire le procedure descritte in *Dopo aver effettuato gli interventi sui componenti interni del computer.*

Rimozione della cornice della tastiera

1. Seguire le procedure descritte in *Prima di effettuare interventi sui componenti interni del computer.*
2. Rimuovere la batteria.
3. Eseguire le seguenti operazioni:
 - a. Rimuovere la vite che fissa la cornice della tastiera sulla parte posteriore del computer.
 - b. Estrarre la cornice della tastiera sui lati e sul bordo superiore.
 - c. Sollevare e rimuovere la cornice della tastiera dal computer.

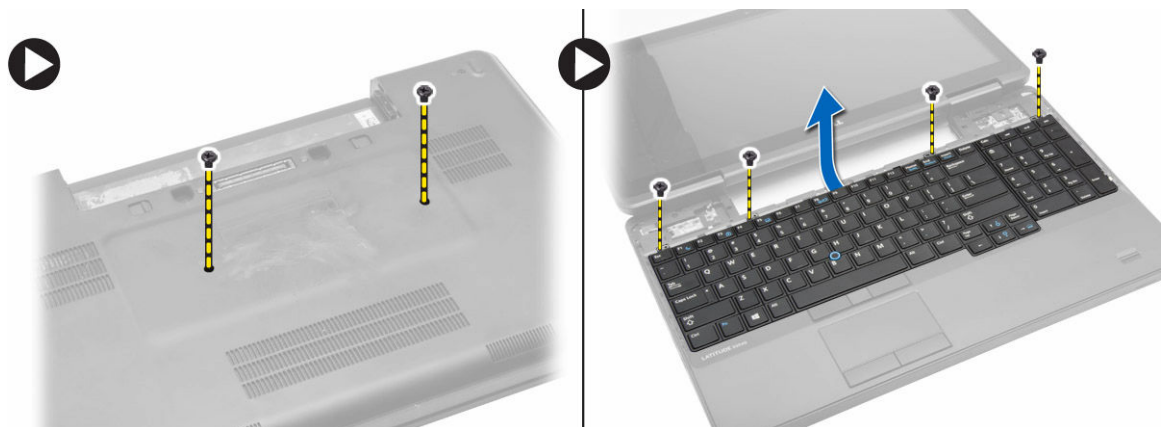


Installazione della cornice della tastiera

1. Allineare la cornice della tastiera al relativo alloggiamento.
2. Premere lungo i lati della cornice della tastiera finché non scatta in posizione.
3. Serrare la vite sulla parte posteriore del computer per fissare la cornice della tastiera.
4. Installare la batteria.
5. Seguire le procedure descritte in *Dopo aver effettuato gli interventi sui componenti interni del computer*.

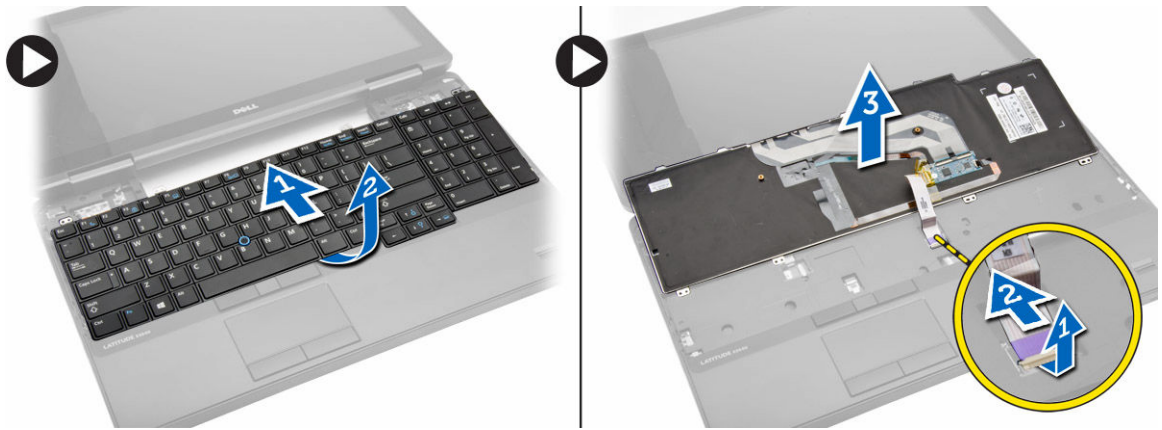
Rimozione della tastiera

1. Seguire le procedure descritte in *Prima di effettuare interventi sui componenti interni del computer*.
2. Rimuovere:
 - a. batteria
 - b. cornice della tastiera
3. Eseguire le seguenti operazioni:
 - a. Rimuovere le viti sulla parte posteriore del computer e capovolgere il computer.
 - b. Rimuovere le viti che fissano la tastiera al computer.



4. Eseguire le seguenti operazioni:
 - a. Far scorrere la tastiera e capovolgere la tastiera su [1] e [2]

- b. Scollegare il cavo della tastiera [1] e [2] e sollevare la tastiera per rimuoverla dal computer [3].

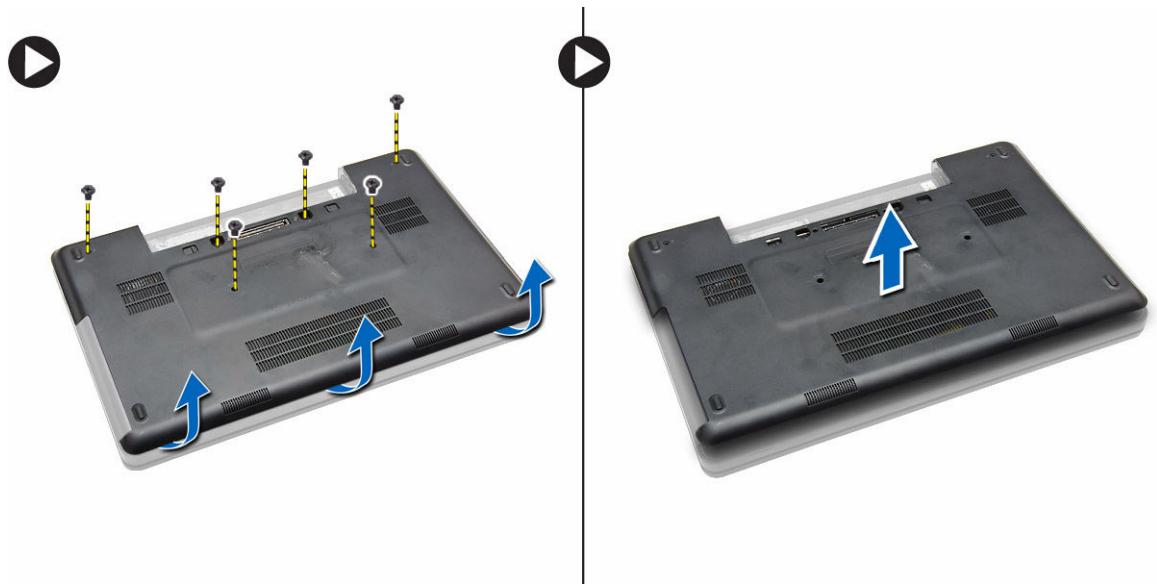



Installazione della tastiera

1. Collegare il cavo della tastiera alla tastiera.
2. Collocare la tastiera nella relativa posizione finché tutte le linguette metalliche non sono in posizione.
3. Premere sulla tastiera sul lato destro e sinistro assicurandosi che tutti i fermi siano completamente bloccati.
4. Installare le viti in modo da fissare la tastiera al supporto per i polsi.
5. Installare le viti sulla parte posteriore del computer.
6. Installare:
 - a. cornice della tastiera
 - b. batteria
7. Seguire le procedure descritte in *Dopo aver effettuato gli interventi sui componenti interni del computer*.

Rimozione del coperchio di base

1. Seguire le procedure descritte in *Prima di effettuare interventi sui componenti interni del computer*.
2. Rimuovere la batteria.
3. Eseguire le seguenti operazioni:
 - a. Rimuovere le viti che fissano il coperchio della base.
 - b. Sollevare il coperchio della base verso la parte anteriore del computer, quindi rimuoverlo.



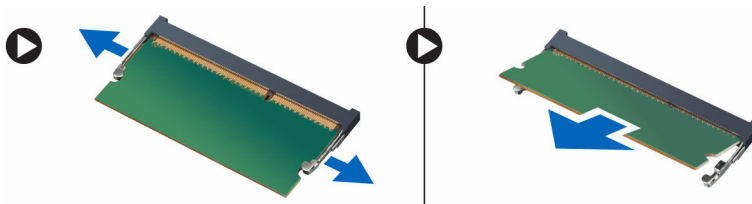
 **N.B.:** È possibile che sia necessario uno strumento appuntito per sollevare il coperchio della base.

Installazione del coperchio della base

1. Inserire il coperchio della base nel relativo slot finché non scatta in posizione.
2. Serrare le viti che fissano il coperchio della base al computer.
3. Installare la batteria.
4. Seguire le procedure descritte in *Dopo aver effettuato gli interventi sui componenti interni del computer.*

Rimozione del modulo di memoria

1. Seguire le procedure descritte in *Prima di effettuare interventi sui componenti interni del computer.*
2. Rimuovere:
 - a. batteria
 - b. coperchio della base
3. Sollevare i fermagli di fissaggio dal modulo di memoria finché non scatta.
4. Sollevare il modulo di memoria e rimuoverlo dal computer.

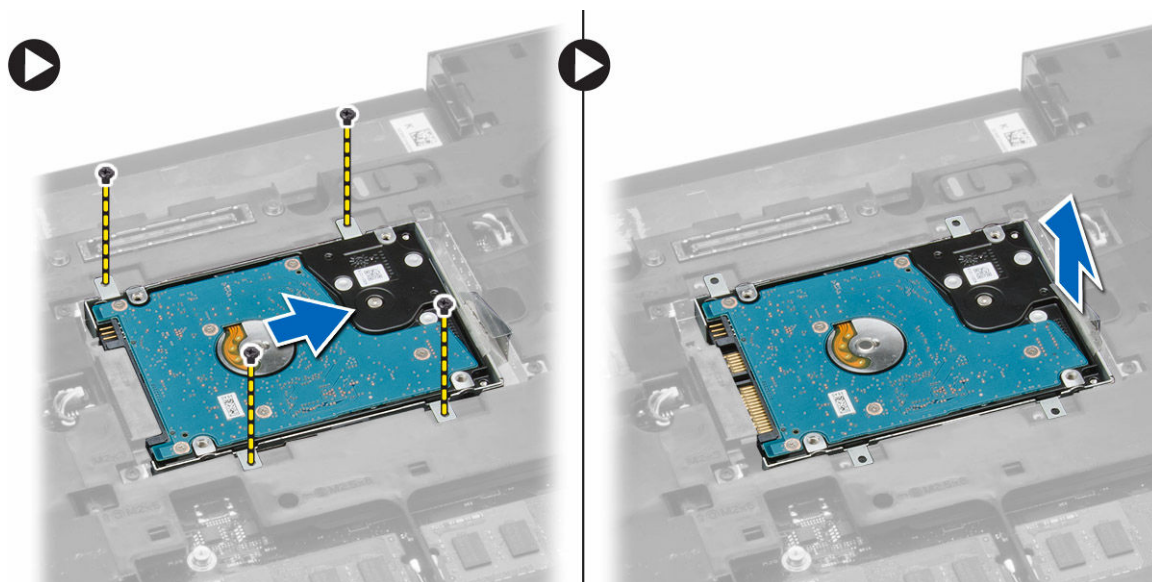


Installazione del modulo di memoria

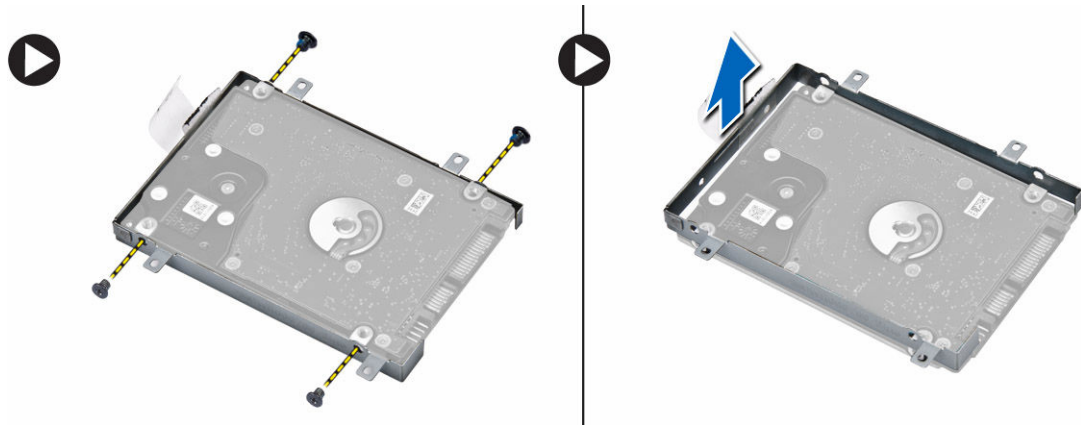
1. Inserire la memoria nella presa della memoria.
2. Premere i fermagli per fissare il modulo di memoria alla scheda di sistema.
3. Installare:
 - a. coperchio della base
 - b. batteria
4. Seguire le procedure descritte in *Dopo aver effettuato gli interventi sui componenti interni del computer*.

Rimozione del disco rigido

1. Seguire le procedure descritte in *Prima di effettuare interventi sui componenti interni del computer*.
2. Rimuovere:
 - a. batteria
 - b. coperchio della base
3. Eseguire le seguenti operazioni:
 - a. Rimuovere le viti che fissano il disco rigido in posizione.
 - b. Estrarre il disco rigido per rimuoverlo dai relativi connettori.



4. Dopo la rimozione del disco rigido, effettuare le seguenti operazioni:
 - a. Rimuovere le viti che fissano la staffa del disco rigido.
 - b. Rimuovere il supporto del disco rigido dal disco rigido.

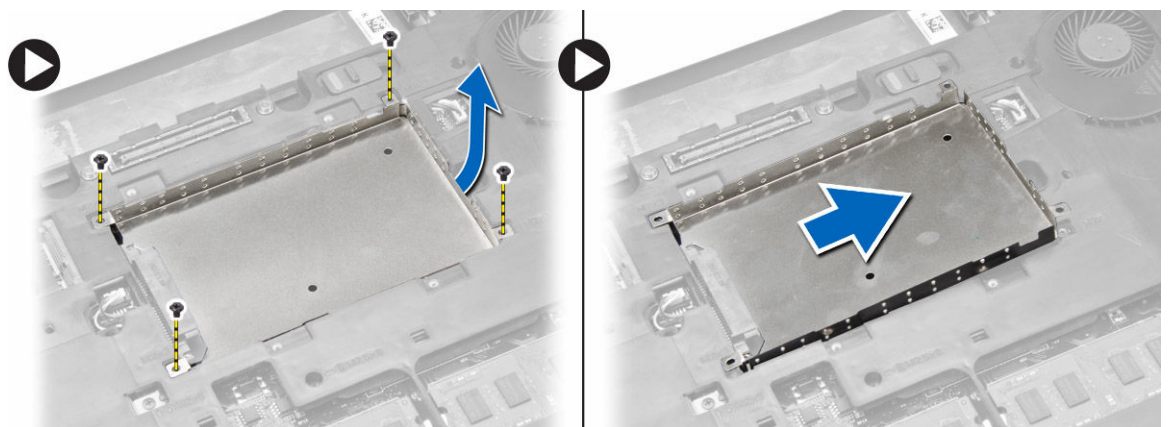


Installazione del disco rigido

1. Collocare il supporto del disco rigido sul disco rigido e serrare le viti per fissarlo al disco rigido.
2. Collocare il disco rigido nel relativo connettore.
3. Installare:
 - a. coperchio della base
 - b. batteria
4. Seguire le procedure descritte in *Dopo aver effettuato gli interventi sui componenti interni del computer.*

Rimozione della gabbia del disco rigido

1. Seguire le procedure descritte in *Prima di effettuare interventi sui componenti interni del computer.*
2. Rimuovere:
 - a. batteria
 - b. coperchio della base
 - c. disco rigido
3. Eseguire le seguenti operazioni:
 - a. Rimuovere le viti che fissano la gabbia del disco rigido in posizione.
 - b. Estrarre la gabbia del disco rigido per rimuoverlo dal computer.

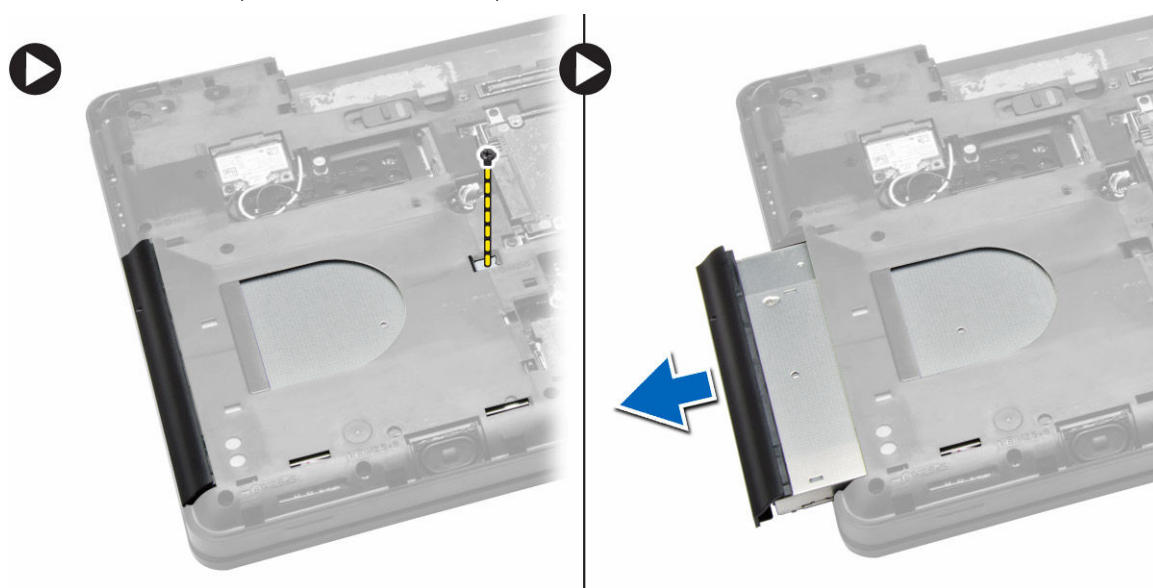


Installare la gabbia del disco rigido

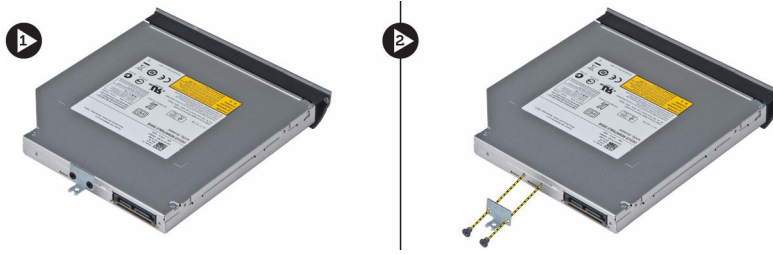
1. Collocare la gabbia del disco rigido nella relativa posizione.
2. Serrare le viti per fissare la gabbia del disco rigido.
3. Installare:
 - a. disco rigido
 - b. coperchio della base
 - c. batteria
4. Seguire le procedure descritte in *Dopo aver effettuato gli interventi sui componenti interni del computer.*

Rimozione dell'unità ottica

1. Seguire le procedure descritte in *Prima di effettuare interventi sui componenti interni del computer.*
2. Rimuovere:
 - a. batteria
 - b. coperchio della base
3. Eseguire le seguenti operazioni:
 - a. Rimuovere la vite che fissa l'unità ottica al computer.
 - b. Estrarre l'unità ottica per rimuoverla dal computer.



4. In seguito alla rimozione del supporto dell'unità ottica, eseguire le seguenti operazioni:
 - a. Rimuovere le viti che fissano il supporto dell'unità ottica [1].
 - b. Rimuovere il supporto dell'unità ottica dall'unità ottica [2].



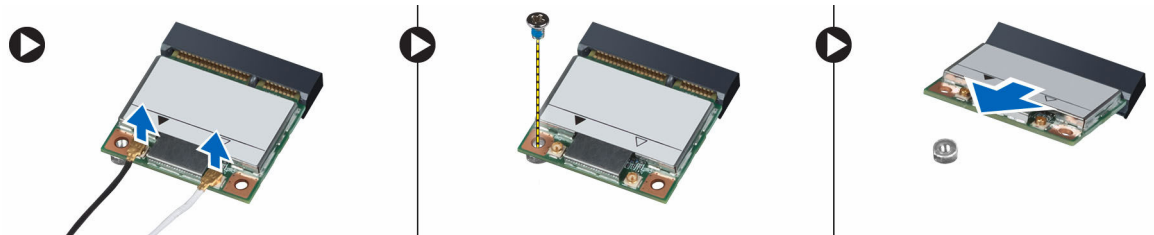
5. Sganciare le linguette del frontalino dell'unità ottica per separare il frontalino dell'unità ottica dall'unità ottica stessa.
6. Rimuovere il frontalino dell'unità ottica.

Installazione dell'unità ottica

1. Agganciare le linguette del frontalino dell'unità ottica per collegare il frontalino dell'unità ottica all'unità ottica.
2. Installare il supporto dell'unità ottica.
3. Serrare le viti per fissare il supporto dell'unità ottica.
4. Inserire l'unità ottica nel computer.
5. Serrare la vite che fissa l'unità ottica in posizione.
6. Installare:
 - a. coperchio della base
 - b. batteria
7. Seguire le procedure descritte in *Dopo aver effettuato gli interventi sui componenti interni del computer*.

Rimozione della scheda WLAN

1. Seguire le procedure descritte in *Prima di effettuare interventi sui componenti interni del computer*.
2. Rimuovere:
 - a. batteria
 - b. coperchio della base
3. Eseguire le seguenti operazioni:
 - a. Scollegare i cavi dell'antenna dalla scheda WLAN.
 - b. Rimuovere la vite che assicura la scheda WLAN al computer.
 - c. Estrarre la scheda WLAN dall'alloggiamento sulla scheda di sistema.



Installazione della scheda WLAN

1. Inserire la scheda WLAN nel relativo connettore sulla scheda di sistema.
2. Collegare i cavi dell'antenna ai rispettivi connettori segnati sulla scheda WLAN.
3. Serrare la vite per fissare la scheda WLAN al computer.
4. Installare:
 - a. coperchio della base
 - b. batteria
5. Seguire le procedure descritte in *Dopo aver effettuato gli interventi sui componenti interni del computer*.

Rimozione della batteria pulsante

1. Seguire le procedure descritte in *Prima di effettuare interventi sui componenti interni del computer*.
2. Rimuovere:
 - a. batteria
 - b. coperchio della base
3. Eseguire le seguenti operazioni:
 - a. Scollegare il cavo della batteria pulsante dalla scheda di sistema.
 - b. Sollevare e rimuovere la batteria pulsante dall'adesivo.

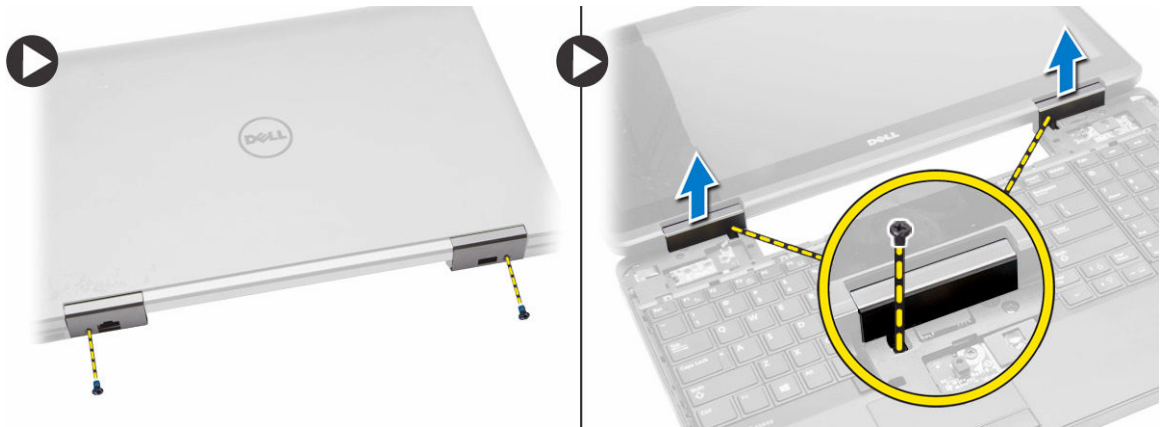


Installazione della batteria pulsante

1. Posizionare la batteria pulsante nella scheda di sistema con il lato adesivo rivolto verso il basso.
2. Collegare il cavo della batteria pulsante alla scheda di sistema.
3. Installare:
 - a. coperchio della base
 - b. batteria
4. Seguire le procedure descritte in *Dopo aver effettuato gli interventi sui componenti interni del computer*.

Rimozione dei cardini dello schermo

1. Seguire le procedure descritte in *Prima di effettuare interventi sui componenti interni del computer*.
2. Rimuovere:
 - a. batteria
 - b. coperchio della base
 - c. cornice della tastiera
 - d. tastiera
3. Eseguire le seguenti operazioni:
 - a. Rimuovere le viti che fissano il cardine dello schermo nella parte anteriore e posteriore del computer.
 - b. Sollevare e rimuovere il cardine dello schermo dal computer.



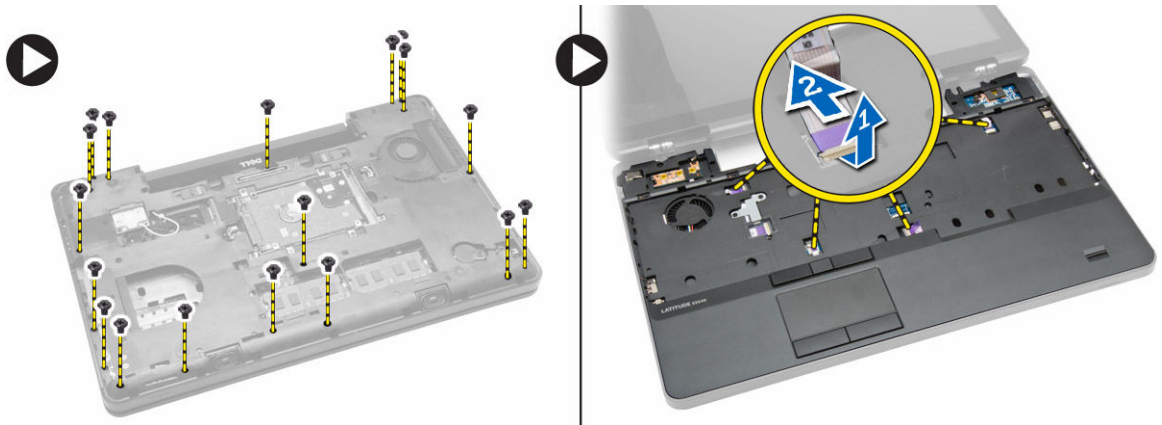
Installazione dei cardini dello schermo

1. Collocare il gruppo del cardine dello schermo nel computer.
2. Serrare le viti per fissare il cardine dello schermo alla parte anteriore e alla parte posteriore del computer.
3. Installare:
 - a. tastiera
 - b. cornice della tastiera
 - c. coperchio della base
 - d. batteria
4. Seguire le procedure descritte in *Dopo aver effettuato gli interventi sui componenti interni del computer*.

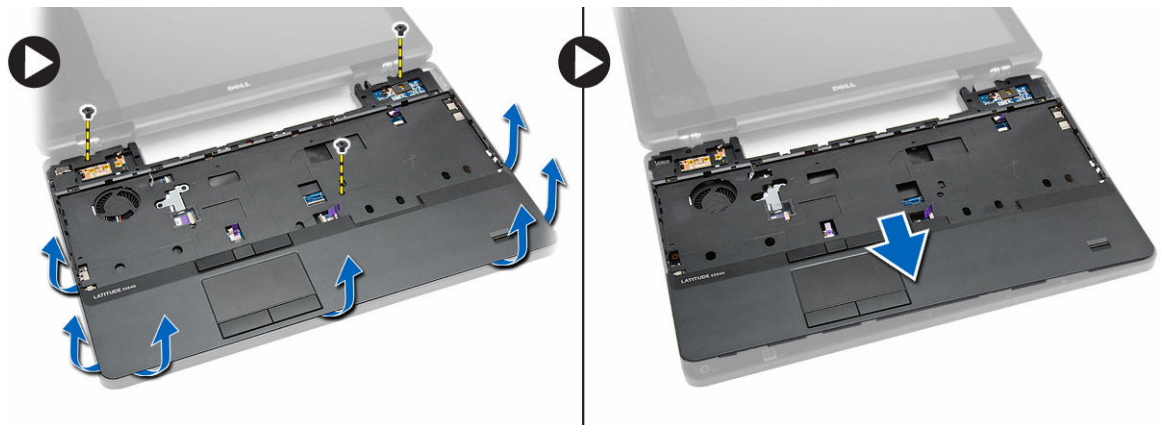
Rimozione del supporto per i polsi

1. Seguire le procedure descritte in *Prima di effettuare interventi sui componenti interni del computer*.
2. Rimuovere:
 - a. scheda SD
 - b. batteria
 - c. coperchio della base

- d. cornice della tastiera
 - e. tastiera
 - f. memoria
 - g. unità ottica
 - h. disco rigido
 - i. gabbia del disco rigido
 - j. cardine dello schermo
3. Rimuovere le viti dalla parte posteriore del computer e scollegare:
- a. cavo del connettore di alimentazione [1] e [2]
 - b. cavo del pulsante di supporto [1] e [2]
 - c. cavo del touchpad [1] e [2]
 - d. cavo dello scanner di impronte digitali [1] e [2]



4. Eseguire le seguenti operazioni:
- a. Rimuovere le viti che fissano il supporto per i polsi al computer.
 - b. Sollevare e rimuovere il gruppo supporto per i polsi dal computer.



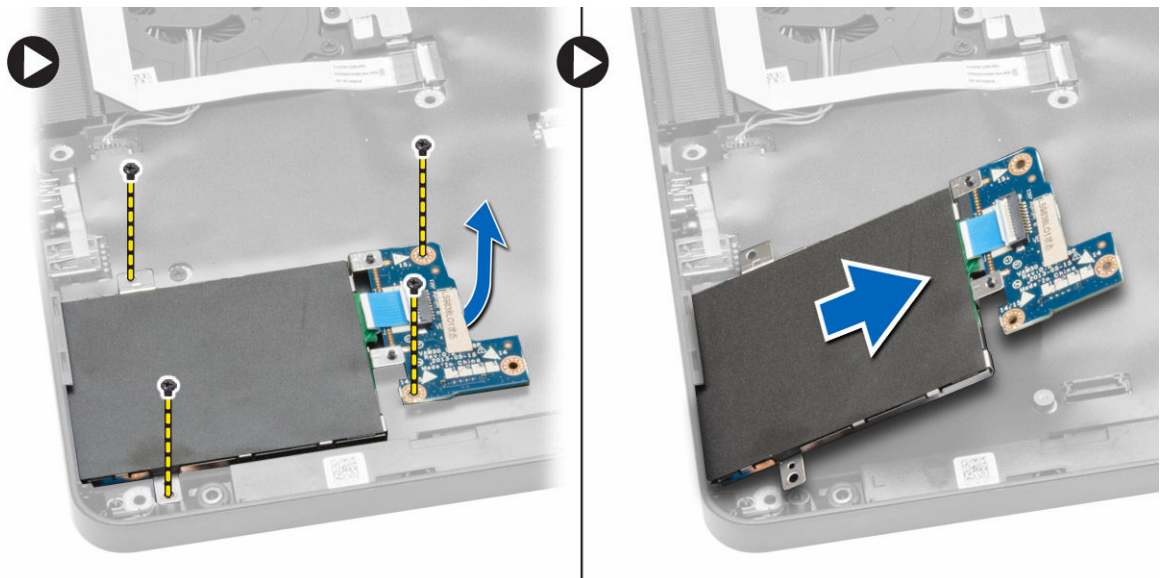
Installazione del palm rest

1. Allineare il gruppo del supporto per i polsi nella posizione originale nel computer e farlo scattare in posizione.
2. Collegare i cavi seguenti alla scheda di sistema:

- a. cavo dell'Accensione
 - b. cavo dello scanner di impronte digitali
 - c. cavo del touchpad
 - d. cavo del pulsante multimediale
3. Serrare le viti che fissano il supporto per i polsi alla parte anteriore e posteriore del computer.
 4. Installare:
 - a. cardine dello schermo
 - b. disco rigido
 - c. unità ottica
 - d. memoria
 - e. tastiera
 - f. cornice della tastiera
 - g. coperchio della base
 - h. batteria
 - i. scheda SD
 5. Seguire le procedure descritte in *Dopo aver effettuato gli interventi sui componenti interni del computer.*

Rimozione della gabbia dell'ExpressCard

1. Seguire le procedure descritte in *Prima di effettuare interventi sui componenti interni del computer.*
2. Rimuovere:
 - a. scheda SD
 - b. batteria
 - c. coperchio della base
 - d. cornice della tastiera
 - e. tastiera
 - f. cardine dello schermo
 - g. palm rest
3. Eseguire le seguenti operazioni:
 - a. Rimuovere le viti che fissano la gabbia dell'ExpressCard.
 - b. Sollevare e rimuovere la gabbia ExpressCard dal computer.

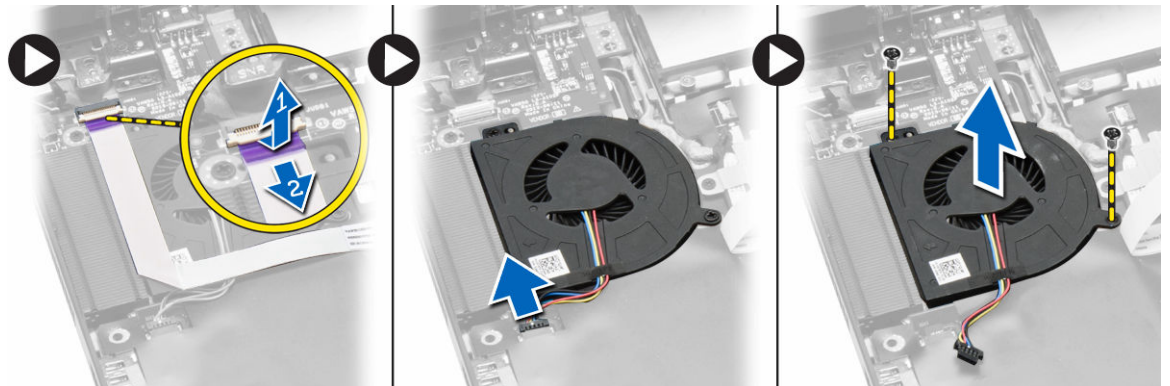


Installazione della gabbia dell'ExpressCard

1. Allineare la gabbia dell'ExpressCard nella posizione originale nel computer e farla scattare in posizione.
2. Installare le viti che fissano la gabbia dell'ExpressCard alla scheda di sistema.
3. Installare:
 - a. palm rest
 - b. cardine dello schermo
 - c. tastiera
 - d. cornice della tastiera
 - e. coperchio della base
 - f. batteria
 - g. scheda SD
4. Seguire le procedure descritte in *Dopo aver effettuato gli interventi sui componenti interni del computer*.

Rimozione della ventola del sistema

1. Seguire le procedure descritte in *Prima di effettuare interventi sui componenti interni del computer*.
2. Rimuovere:
 - a. scheda SD
 - b. batteria
 - c. coperchio della base
 - d. cornice della tastiera
 - e. tastiera
 - f. memoria
 - g. unità ottica
 - h. disco rigido
 - i. gabbia del disco rigido
 - j. cardine dello schermo
 - k. palm rest
3. Eseguire le seguenti operazioni:
 - a. Scollegare il cavo della scheda di I/O e il cavo della ventola del sistema [1] e [2].
 - b. Rimuovere le viti che fissano la ventola di sistema ed estrarre la ventola di sistema per rimuoverla dal computer.

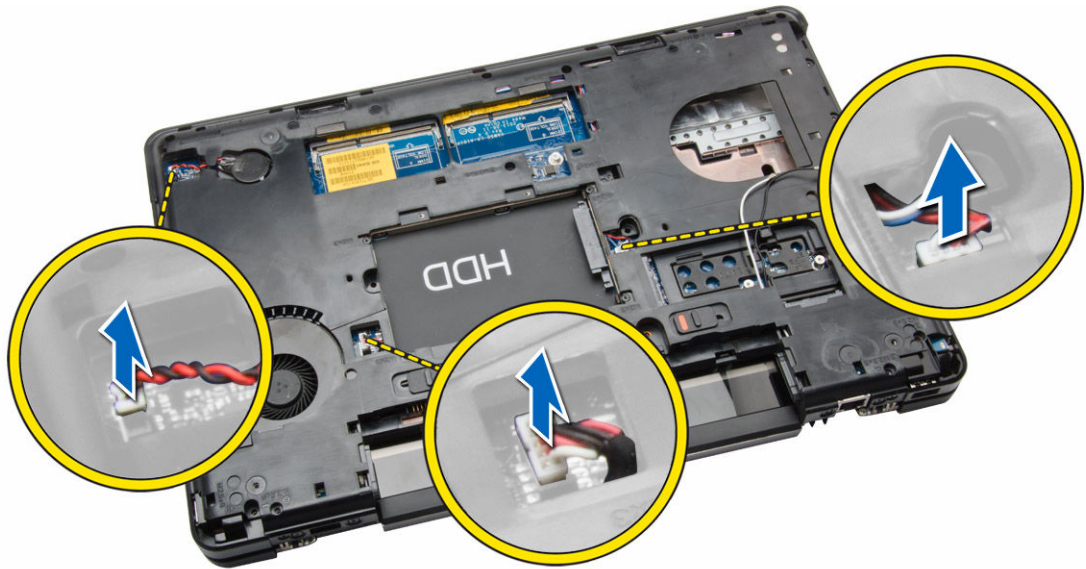


Installazione della ventola del sistema

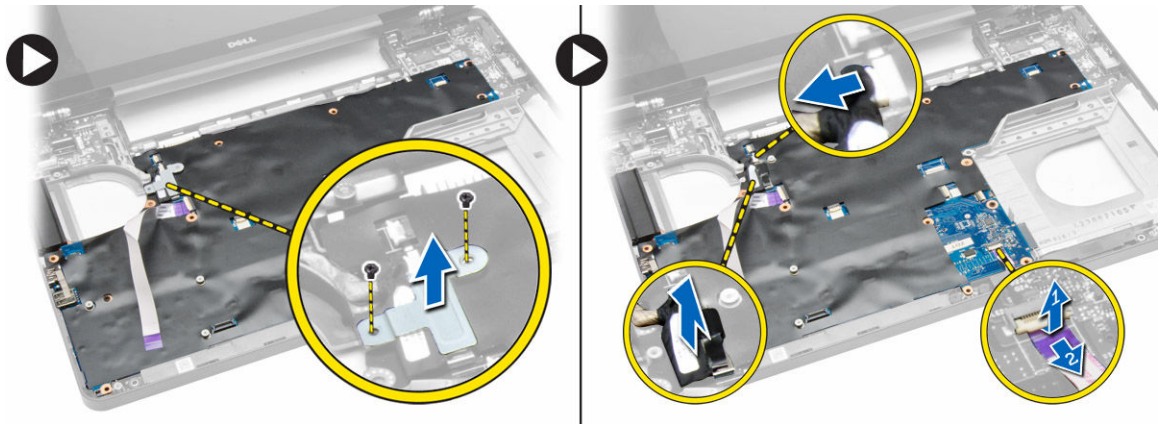
1. Posizionare la ventola del sistema sul computer.
2. Collegare il cavo della ventola del sistema alla scheda di sistema.
3. Collegare il cavo della scheda di I/O al relativo connettore.
4. Serrare le viti che fissano la ventola del sistema al computer.
5. Installare:
 - a. palm rest
 - b. cardine dello schermo
 - c. memoria
 - d. disco rigido
 - e. unità ottica
 - f. tastiera
 - g. cornice della tastiera
 - h. coperchio della base
 - i. batteria
 - j. scheda SD
6. Seguire le procedure descritte in *Dopo aver effettuato gli interventi sui componenti interni del computer*.

Rimozione della scheda di sistema

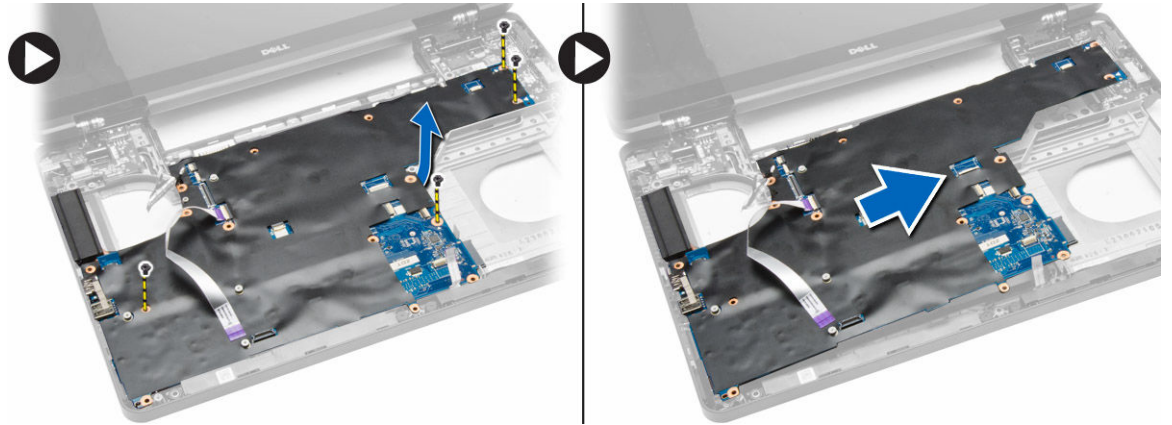
1. Seguire le procedure descritte in *Prima di effettuare interventi sui componenti interni del computer*.
2. Rimuovere:
 - a. scheda SD
 - b. batteria
 - c. coperchio della base
 - d. cornice della tastiera
 - e. tastiera
 - f. memoria
 - g. unità ottica
 - h. disco rigido
 - i. gabbia del disco rigido
 - j. scheda WLAN
 - k. cardine dello schermo
 - l. palm rest
 - m. ventola di sistema
 - n. gabbia dell'ExpressCard
3. Scollegare:
 - a. cavo della batteria pulsante
 - b. cavo connettore di alimentazione
 - c. Cavo dell'altoparlante



4. Capovolgere il computer ed effettuare le seguenti operazioni:
 - a. Rimuovere le viti che fissano il connettore del cavo dello schermo e rimuoverlo dalla scheda di sistema.
 - b. Scollegare il cavo dello schermo e il cavo della scheda dell'indicatore di stato dalla scheda di sistema.



5. Eseguire le seguenti operazioni:
 - a. Rimuovere le viti che fissano la scheda di sistema al computer.
 - b. Sollevare e rimuovere la scheda di sistema dal computer.



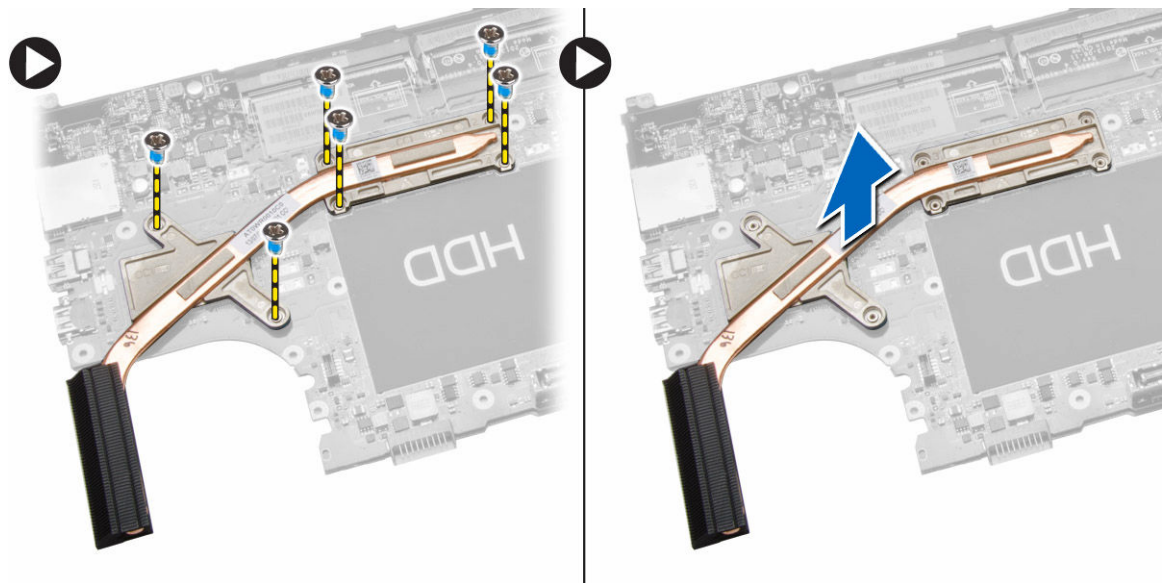
Installazione della scheda di sistema

1. Allineare la scheda di sistema nella posizione originale sul computer.
2. Riposizionare e serrare le viti che fissano la scheda di sistema al computer.
3. Collegare i cavi seguenti:
 - a. cavo della scheda di I/O
 - b. cavo della scheda dell'indicatore di stato
4. Capovolgere il computer e collegare:
 - a. cavo della batteria pulsante
 - b. cavo connettore di alimentazione
 - c. Cavo dell'altoparlante
5. Installare:
 - a. gabbia dell'ExpressCard
 - b. ventola di sistema
 - c. palm rest
 - d. cardine dello schermo
 - e. scheda WLAN
 - f. gabbia del disco rigido
 - g. disco rigido
 - h. unità ottica
 - i. memoria
 - j. tastiera
 - k. cornice della tastiera
 - l. coperchio della base
 - m. batteria
 - n. scheda SD
6. Seguire le procedure descritte in *Dopo aver effettuato gli interventi sui componenti interni del computer.*

Rimozione del dissipatore di calore

1. Seguire le procedure descritte in *Prima di effettuare interventi sui componenti interni del computer.*
2. Rimuovere:

- a. scheda SD
 - b. batteria
 - c. coperchio della base
 - d. cornice della tastiera
 - e. tastiera
 - f. memoria
 - g. unità ottica
 - h. disco rigido
 - i. scheda WLAN
 - j. cardine dello schermo
 - k. palm rest
 - l. ventola di sistema
 - m. gabbia dell'ExpressCard
 - n. scheda di sistema
3. Eseguire le seguenti operazioni:
- a. Rimuovere le viti che fissano il dissipatore di calore in posizione.
 - b. Sollevare per rimuovere il dissipatore di calore del computer.



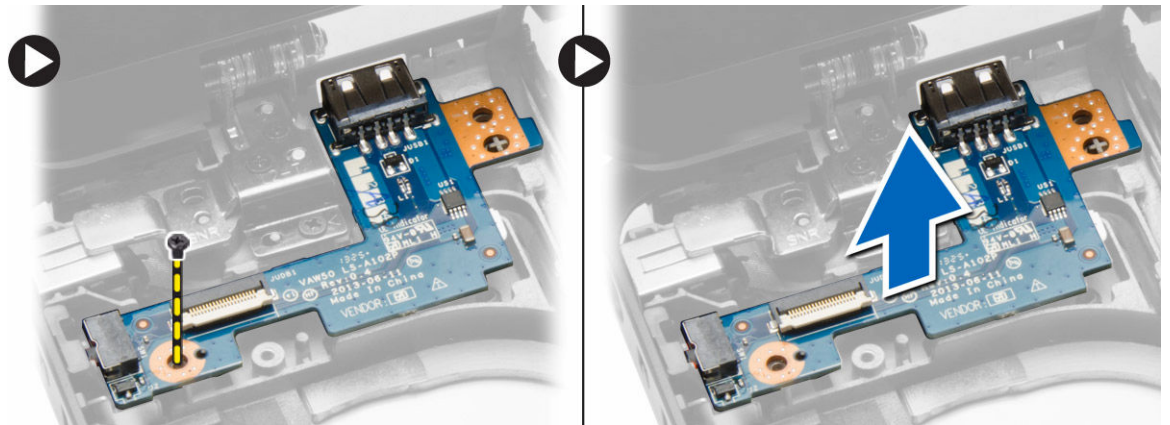
Installazione del dissipatore di calore

1. Collocare il dissipatore di calore sulla scheda di sistema.
2. Serrare le viti per fissare il dissipatore di calore al computer.
3. Installare:
 - a. scheda di sistema
 - b. gabbia dell'ExpressCard
 - c. ventola di sistema
 - d. palm rest
 - e. cardine dello schermo
 - f. scheda WLAN
 - g. disco rigido

- h. unità ottica
 - i. memoria
 - j. tastiera
 - k. cornice della tastiera
 - l. coperchio della base
 - m. batteria
 - n. scheda SD
4. Seguire le procedure descritte in *Dopo aver effettuato gli interventi sui componenti interni del computer*.

Rimozione della scheda di I/O (sinistra)

1. Seguire le procedure descritte in *Prima di effettuare interventi sui componenti interni del computer*.
2. Rimuovere:
 - a. scheda SD
 - b. batteria
 - c. coperchio della base
 - d. cornice della tastiera
 - e. tastiera
 - f. memoria
 - g. unità ottica
 - h. disco rigido
 - i. scheda WLAN
 - j. cardine dello schermo
 - k. palm rest
 - l. ventola di sistema
 - m. gabbia dell'ExpressCard
 - n. scheda di sistema
3. Eseguire le seguenti operazioni:
 - a. Rimuovere la vite che fissa la scheda di I/O sinistra al computer.
 - b. Sollevare la scheda di I/O e rimuoverla dal computer.

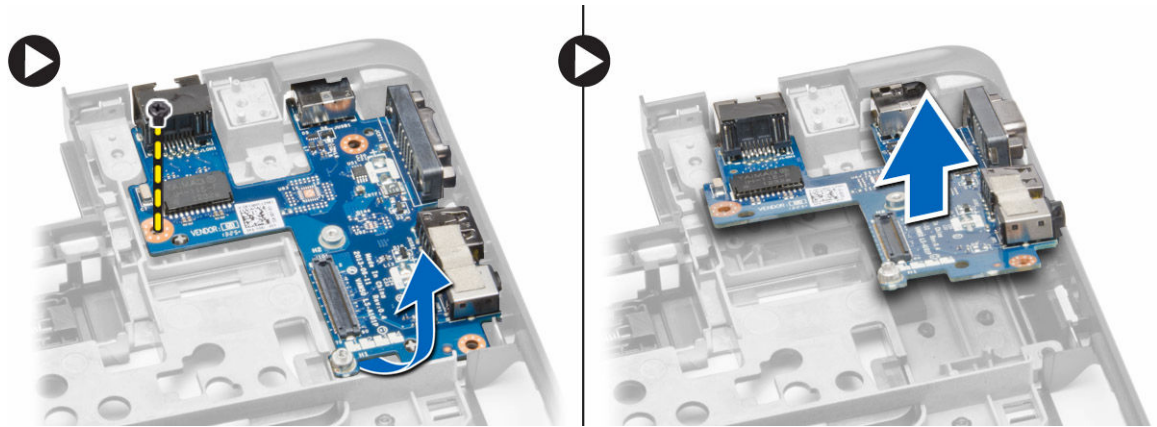


Installazione della scheda di I/O (sinistra)

1. Collocare la scheda di I/O nel computer.
2. Serrare le viti che fissano la scheda di Input/Output (I/O) al computer.
3. Installare:
 - a. scheda di sistema
 - b. gabbia dell'ExpressCard
 - c. ventola di sistema
 - d. palm rest
 - e. cardine dello schermo
 - f. scheda WLAN
 - g. disco rigido
 - h. unità ottica
 - i. memoria
 - j. tastiera
 - k. cornice della tastiera
 - l. coperchio della base
 - m. batteria
 - n. scheda SD
4. Seguire le procedure descritte in *Dopo aver effettuato gli interventi sui componenti interni del computer*.

Rimozione della scheda di I/O (destra)

1. Seguire le procedure descritte in *Prima di effettuare interventi sui componenti interni del computer*.
2. Rimuovere:
 - a. scheda SD
 - b. batteria
 - c. coperchio della base
 - d. cornice della tastiera
 - e. tastiera
 - f. memoria
 - g. unità ottica
 - h. disco rigido
 - i. scheda WLAN
 - j. cardine dello schermo
 - k. palm rest
 - l. ventola di sistema
 - m. gabbia dell'ExpressCard
 - n. scheda di sistema
3. Eseguire le seguenti operazioni:
 - a. Rimuovere le viti che fissano la scheda di I/O al computer.
 - b. Sollevare la scheda di I/O e rimuoverla dal computer.



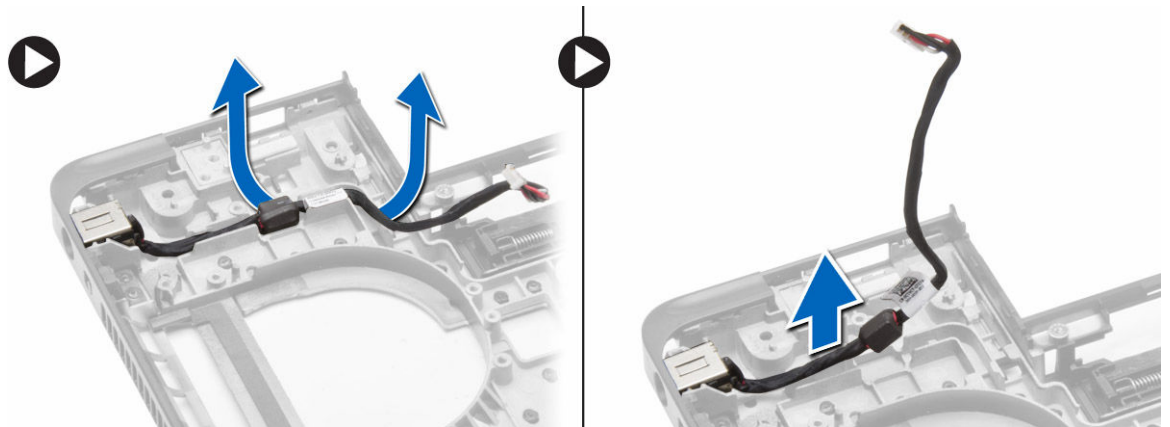
Installazione della scheda di I/O (destra)

1. Collocare la scheda di I/O nel computer.
2. Serrare le viti per fissare la scheda di I/O al computer.
3. Installare:
 - a. scheda di sistema
 - b. gabbia dell'ExpressCard
 - c. ventola di sistema
 - d. palm rest
 - e. cardine dello schermo
 - f. scheda WLAN
 - g. disco rigido
 - h. unità ottica
 - i. memoria
 - j. tastiera
 - k. cornice della tastiera
 - l. coperchio della base
 - m. batteria
 - n. scheda SD
4. Seguire le procedure descritte in *Dopo aver effettuato gli interventi sui componenti interni del computer.*

Rimozione del connettore di alimentazione

1. Seguire le procedure descritte in *Prima di effettuare interventi sui componenti interni del computer.*
2. Rimuovere:
 - a. scheda SD
 - b. batteria
 - c. coperchio della base
 - d. cornice della tastiera
 - e. tastiera
 - f. memoria
 - g. disco rigido
 - h. unità ottica

- i. scheda WLAN
 - j. cardine dello schermo
 - k. palm rest
 - l. gabbia dell'ExpressCard
 - m. ventola di sistema
 - n. scheda di sistema
3. Eseguire le seguenti operazioni:
- a. Rimuovere il cavo del connettore di alimentazione dai canali di instradamento.
 - b. Sollevare il connettore di alimentazione e rimuoverlo dal computer.

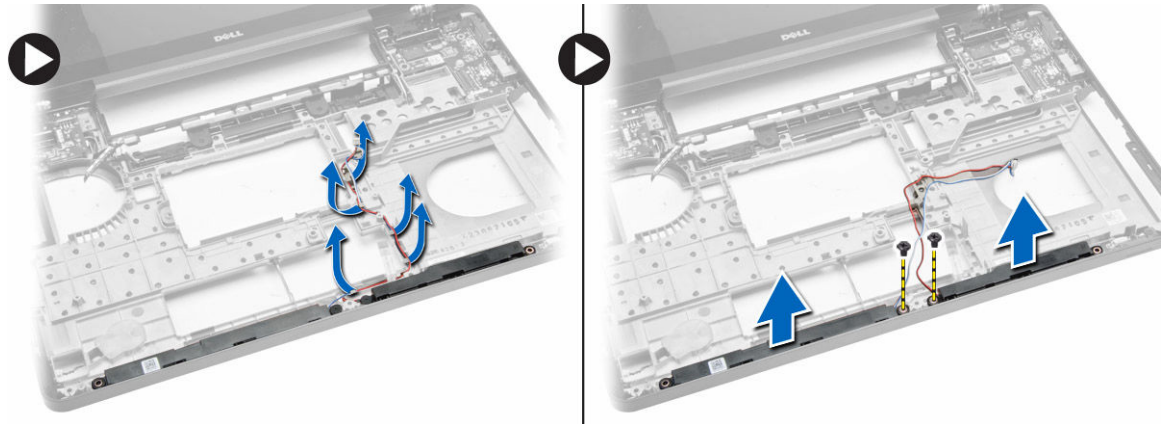


Installazione del connettore di alimentazione

1. Collocare il connettore di alimentazione nella relativa posizione nel computer.
2. Instradare il cavo del connettore di alimentazione sui relativi canali di instradamento.
3. Installare:
 - a. scheda di sistema
 - b. ventola di sistema
 - c. gabbia dell'ExpressCard
 - d. palm rest
 - e. cardine dello schermo
 - f. scheda WLAN
 - g. disco rigido
 - h. unità ottica
 - i. memoria
 - j. tastiera
 - k. cornice della tastiera
 - l. coperchio della base
 - m. batteria
 - n. scheda SD
4. Seguire le procedure descritte in *Dopo aver effettuato gli interventi sui componenti interni del computer.*

Rimozione degli altoparlanti

1. Seguire le procedure descritte in *Prima di effettuare interventi sui componenti interni del computer*.
2. Rimuovere:
 - a. scheda di memoria SD
 - b. batteria
 - c. coperchio della base
 - d. cornice della tastiera
 - e. tastiera
 - f. memoria
 - g. unità ottica
 - h. disco rigido
 - i. scheda WLAN
 - j. cardine dello schermo
 - k. palm rest
 - l. ventola di sistema
 - m. gabbia dell'ExpressCard
 - n. scheda di sistema
3. Eseguire le seguenti operazioni:
 - a. Rimuovere il cavo degli altoparlanti dai canali di instradamento.
 - b. Rimuovere le viti che fissano gli altoparlanti dal computer.
 - c. Sollevare e rimuovere gli altoparlanti dal computer.



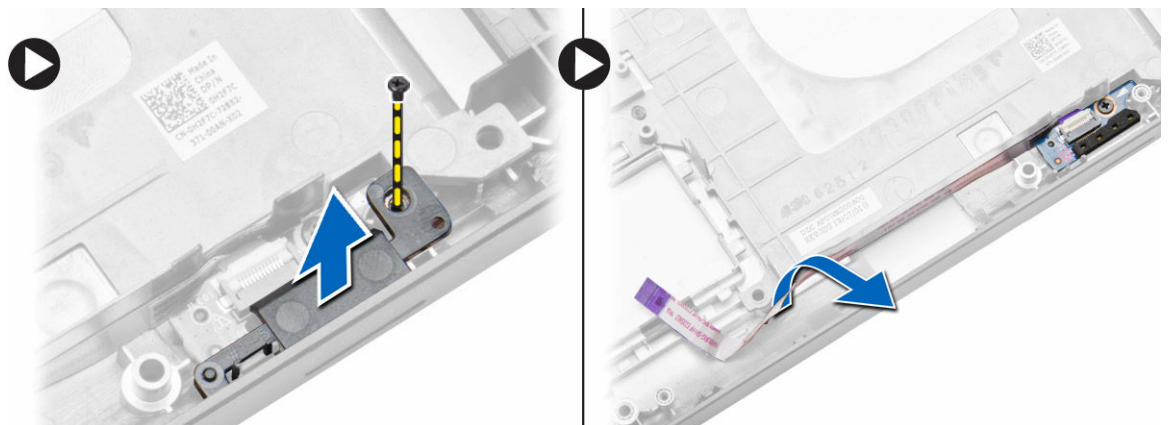
Installazione degli altoparlanti

1. Collocare gli altoparlanti nel computer.
2. Fissare il cavo degli altoparlanti ai canali di instradamento.
3. Serrare le viti che fissano gli altoparlanti al computer.
4. Installare:
 - a. scheda di sistema
 - b. gabbia dell'ExpressCard
 - c. ventola di sistema
 - d. palm rest

- e. cardine dello schermo
 - f. scheda WLAN
 - g. disco rigido
 - h. unità ottica
 - i. memoria
 - j. tastiera
 - k. cornice della tastiera
 - l. coperchio della base
 - m. batteria
 - n. scheda SD
5. Seguire le procedure descritte in *Dopo aver effettuato gli interventi sui componenti interni del computer.*

Rimozione della scheda dell'indicatore di stato

1. Seguire le procedure descritte in *Prima di effettuare interventi sui componenti interni del computer.*
2. Rimuovere:
 - a. scheda SD
 - b. batteria
 - c. coperchio della base
 - d. cornice della tastiera
 - e. tastiera
 - f. memoria
 - g. unità ottica
 - h. disco rigido
 - i. gabbia del disco rigido
 - j. scheda WLAN
 - k. cardine dello schermo
 - l. palm rest
 - m. ventola di sistema
 - n. gabbia dell'ExpressCard
 - o. scheda di sistema
 - p. altoparlanti
3. Eseguire le seguenti operazioni:
 - a. Rimuovere la vite che fissa il coperchio del LED.
 - b. Togliere dall'instradamento il cavo della scheda dell'indicatore di stato dai relativi canali.



- c. Rimuovere la vite che fissa la scheda dell'indicatore di stato e sollevare per rimuovere la scheda dell'indicatore di stato dal computer.



Installazione della scheda dell'indicatore di stato

1. Collocare la scheda dell'indicatore di stato sulla relativa posizione sul computer.
2. Collegare il cavo della scheda dell'indicatore di stato al relativo connettore.
3. Serrare la vite che fissa la scheda dell'indicatore di stato al computer.
4. Collocare il coperchio LED sulla scheda dell'indicatore di stato.
5. Installare:
 - a. altoparlanti
 - b. scheda di sistema
 - c. ventola di sistema
 - d. gabbia dell'ExpressCard
 - e. palm rest
 - f. cardine dello schermo
 - g. scheda WLAN
 - h. disco rigido
 - i. unità ottica
 - j. memoria
 - k. tastiera
 - l. cornice della tastiera
 - m. coperchio della base
 - n. batteria
 - o. scheda SD
6. Seguire le procedure descritte in *Dopo aver effettuato gli interventi sui componenti interni del computer.*

Configurazione del sistema

La configurazione del sistema abilita a gestire l'hardware del computer e a individuare le opzioni a livello di BIOS. Dalla configurazione del sistema è possibile:

- Modificare le configurazioni di NVRAM dopo aver aggiunto o rimosso hardware
- Visualizzare la configurazione dell'hardware di sistema
- Abilitare o disabilitare i dispositivi integrati
- Configurare i limiti delle prestazioni e della gestione del risparmio energetico
- Gestire la sicurezza del computer


Sequenza di avvio

La sequenza di avvio permette di ignorare la configurazione del sistema: ordine del dispositivo di avvio definito e avvio direttamente a un dispositivo specifico (ad esempio: unità ottica e disco rigido). Durante il POST (Power-on Self Test, Auto test all'accensione), quando appare il logo DELL, è possibile:


- Accedere al programma di configurazione del sistema premendo il tasto <F2>
- Attivare una sequenza di avvio temporanea premendo il tasto <F12>

Il menu della sequenza di avvio temporanea mostra i dispositivi da cui è possibile includere le opzioni di diagnostica. Le opzioni di avvio sono:

- Unità estraibile (se disponibile)
- Unità STXXXX

 **N.B.:** XXX denota il numero dell'unità SATA.

- Unità ottica
- Diagnostica

 **N.B.:** Scegliendo Diagnostica, verrà mostrata la schermata **ePSA diagnostics** (diagnostica ePSA).

Lo schermo della sequenza di avvio mostra inoltre le opzioni per l'accesso allo schermo della configurazione del sistema.

Tasti di navigazione

La seguente tabella mostra i tasti di navigazione di configurazione del sistema.



 **N.B.:** Per la maggior parte delle opzioni di configurazione del sistema, le modifiche effettuate sono registrate ma non hanno effetto fino al riavvio del computer.

Tabella 1. Tasti di navigazione

Tasti	Esplorazione
Freccia SU	Sposta al campo precedente.
Freccia GIÙ	Sposta al campo successivo.
<Invio>	Permette di selezionare un valore nel campo selezionato (se applicabile) o di seguire il link nel campo.
BARRA SPAZIATRICE	Esponde o riduce una lista a scorrimento, se applicabile.
Scheda	Porta alla prossima area focale.  N.B.: Solo per browser con grafica normale.
<Esc>	Porta alla pagina precedente fino alla visualizzazione della schermata principale. Premendo <Esc> nella schermata principale viene visualizzato un messaggio che suggerisce di salvare qualsiasi modifica non salvata e di riavviare il sistema.
<F1>	Mostra il file di guida alla configurazione del sistema.

Opzioni dell'Installazione del sistema


 **N.B.:** A seconda del computer e dei dispositivi installati, gli elementi elencati in questa sezione potrebbero essere visualizzati o meno.


Tabella 2. Informazioni generali

Opzione	Descrizione
System Information	Questa sezione elenca le funzionalità principali dell'hardware del computer. <ul style="list-style-type: none"> • Informazioni di sistema: mostrano la versione BIOS, il tag assistenza, il tag asset, la data di proprietà, la data di produzione e il codice rapido di servizio. • Informazioni sulla memoria: mostrano la memoria installata, la memoria disponibile, la velocità memoria, la modalità canali memoria, la tecnologia memoria, le dimensioni DIMM A e le dimensioni DIMM B. • Informazioni processore: mostrano il tipo di processore, il numero core, l'ID processore, la velocità di clock corrente, la velocità di clock minima, la velocità di clock massima, il processore cache L2, il processore cache L3, il supporto HT e la tecnologia a 64 bit. • Informazioni sul dispositivo: mostra il disco rigido principale, il dispositivo MiniCard, il dispositivo ODD, il dispositivo Dock eSATA, l'indirizzo MAC LOM, il controller video, la versione BIOS video, la memoria video, il tipo di pannello, la risoluzione originale, il controller audio, il dispositivo Wi-Fi, il dispositivo WiGig, il dispositivo cellulare, il dispositivo Bluetooth.
Battery Information	Mostra lo stato della batteria e il tipo di adattatore c.a. collegato al computer
Boot Sequence	Boot Sequence Consente di modificare l'ordine in cui il computer prova a trovare un sistema operativo. Le opzioni sono: <ul style="list-style-type: none"> • Unità a dischetti • Internal HDD • Dispositivo di archiviazione USB

Opzione	Descrizione
	<ul style="list-style-type: none"> • CD/DVD/CD-RW Drive (Unità CD/DVD/CD-RW) • Controller di rete su scheda madre <p>Per impostazione predefinita, tutte le opzioni sono selezionate. È inoltre possibile deselezionare un'opzione oppure modificare l'ordine di avvio.</p>
	<p>Boot List Option</p> <p>Consente di modificare l'opzione dell'elenco di avvio.</p> <ul style="list-style-type: none"> • Riferimento • UEFI
Advanced Boot Options	Questa opzione consente di caricare legacy ROM opzionali. Per impostazione predefinita, l'opzione Enable Legacy Option ROM (Abilita Legacy ROM opzionali) non è selezionata.
Date/Time	Consente di modificare la data e l'ora.

Tabella 3. System Configuration (Configurazione del sistema)

Opzione	Descrizione
Integrated NIC	<p>Consente di configurare il controller di rete integrato. Le opzioni sono:</p> <ul style="list-style-type: none"> • Disabled (Disattivato) • Enabled (Attivato) • Enabled w/PXE (Abilitato con PXE): questa opzione è abilitata per impostazione predefinita.
Parallel Port	<p>Consente di configurare la porta parallela sulla docking station. Le opzioni sono:</p> <ul style="list-style-type: none"> • Disabled (Disattivato) • AT: questa opzione è abilitata per impostazione predefinita. • PS2 • ECP
Serial Port	<p>Consente di configurare la porta seriale integrata. Le opzioni sono:</p> <ul style="list-style-type: none"> • Disabled (Disattivato) • COM1: questa opzione è abilitata per impostazione predefinita. • COM2 • COM3 • COM4
SATA Operation	<p>Consente di configurare il controller del disco rigido SATA interno. Le opzioni sono:</p> <ul style="list-style-type: none"> • Disabled (Disattivato) • AHCI • RAID On: questa opzione è abilitata per impostazione predefinita.

Opzione	Descrizione
Drives	<p>Consente di configurare le unità SATA sul sistema. Tutte le unità sono abilitate per impostazione predefinita. Le opzioni sono:</p> <ul style="list-style-type: none"> • SATA-0 • SATA-1 • SATA-2 • SATA-3
SMART Reporting	<p>Questo campo controlla se durante l'avvio del sistema siano riportati errori del disco rigido per unità integrate. Questa tecnologia fa parte della specifica SMART (Self-Monitoring Analysis and Reporting Technology).</p> <ul style="list-style-type: none"> • Enable SMART Reporting (Abilita Report SMART)
USB Configuration	<p>Questo campo configura il controller USB integrato. Se Boot Support (Supporto di avvio) è abilitato, al sistema è permesso di avviare qualsiasi tipo di dispositivo di archiviazione di massa USB (HDD, periferica di memoria, floppy).</p> <p>Se la porta USB è abilitata, il dispositivo collegato a questa porta è abilitato e disponibile per il SO.</p> <p>Se la porta USB è disabilitata, il SO non riesce a vedere alcun dispositivo collegato a questa porta.</p> <ul style="list-style-type: none"> • Enable Boot Support (Attiva supporto avvio) • Enable External USB Port (Attiva porta USB esterna) • Abilitare il controller USB 3.0 <p> N.B.: Tastiera e mouse USB funzionano sempre nella configurazione del BIOS indipendentemente da queste impostazioni.</p>
Audio	<p>Questo campo attiva o disattiva il controller audio integrato. Per impostazione predefinita, l'opzione Enable Audio (Abilita Audio) è selezionata.</p>
Keyboard Illumination	<p>Questo campo consente di selezionare la modalità operativa della funzione di illuminazione della tastiera.</p> <p>Il livello di luminosità della tastiera può essere impostato dal 25% al 100%</p> <ul style="list-style-type: none"> • Disattivato. • Level is 25% (Il livello è il 25%) • Level is 50% (Il livello è il 50%) • Level is 75% (Il livello è il 75%) • Level is 100% (Il livello è il 100%): questa opzione è abilitata per impostazione predefinita
Unobtrusive Mode	<p>Questa opzione, quando è abilitata premendo Fn+B trasforma tutte le emissioni luce e suono nel sistema. Per riprendere il normale funzionamento, premere Fn+B nuovamente. Questa opzione è disattivata per impostazione predefinita.</p>

Opzione	Descrizione
Miscellaneous Devices	<p>Consente di abilitare o disabilitare i seguenti dispositivi:</p> <ul style="list-style-type: none"> • Enable Microphone (Attiva microfono) • Enable Camera (Attiva webcam) • Enable Express Card (Abilita Express Card) • Enable Hard Drive Free Fall Protection (Attiva protezione da caduta libera disco rigido) • Enable Media Card (Abilita scheda multimediale) • Disable Media Card (Disabilita scheda multimediale) <p> N.B.: Tutti i dispositivi sono abilitati per impostazione predefinita. È inoltre possibile abilitare o disabilitare la scheda multimediale.</p>

Tabella 4. Video








Opzione	Descrizione
LCD Brightness	<p>Consente di impostare la luminosità dello schermo in base alla sorgente di alimentazione (batteria o c.a.).</p> <p> N.B.: L'impostazione Video sarà visibile solo quando una scheda video è installata sul sistema.</p>

Tabella 5. Security

Opzione	Descrizione
Admin Password	<p>Consente di impostare, modificare o eliminare la password amministratore (admin).</p> <p> N.B.: È necessario impostare la password dell'amministratore prima di impostare il sistema o la password del disco rigido. La cancellazione della password dell'amministratore comporta la cancellazione automatica della password di sistema e della password del disco rigido.</p> <p> N.B.: Modifiche eseguite correttamente della password entrano in vigore immediatamente.</p> <p>Impostazione predefinita: non impostata</p>
System Password	<p>Consente di impostare, modificare o eliminare la password del sistema.</p> <p> N.B.: Modifiche eseguite correttamente della password entrano in vigore immediatamente.</p> <p>Impostazione predefinita: non impostata</p>
Internal HDD-1 Password	<p>Consente di impostare o modificare l'unità del disco rigido interna del sistema.</p> <p> N.B.: Modifiche eseguite correttamente della password entrano in vigore immediatamente.</p>

Opzione	Descrizione
	Impostazione predefinita: non impostata
Strong Password	<p>Consente di attivare l'opzione in base alla quale devono sempre essere impostate password sicure.</p> <p>Impostazione predefinita: Enable Strong Password (Attiva password sicura) non è selezionato.</p> <p> N.B.: Se l'opzione Strong Password (Password sicura) è abilitato, le password dell'amministratore e di sistema devono contenere almeno un carattere maiuscolo e un carattere minuscolo e devono avere una lunghezza di almeno 8 caratteri.</p>
Password Configuration	Consente di determinare la lunghezza massima e minima delle password Amministratore e Sistema.
Password Bypass	<p>Consente di attivare o disattivare l'autorizzazione a ignorare la password del sistema e dell'HDD interno, se impostate. Le opzioni sono:</p> <ul style="list-style-type: none"> • Disabled (Disattivato) • Reboot bypass (Ignora riavvio) <p>Impostazione predefinita: Disabled (Disattivato)</p>
Password Change	<p>Consente di abilitare l'autorizzazione di disabilitazione delle password di sistema e del disco rigido quando è impostata la password admin.</p> <p>Impostazione: Allow Non-Admin Password Changes (Consenti modifiche password nono admin) selezionato</p>
Non-Admin Setup Changes	Consente di determinare se sono consentite modifiche alle opzioni di impostazione quando è impostata una Password amministratore. Se disabilitata, le opzioni di impostazione sono bloccate dalla password admin.
TPM Security	<p>Consente di abilitare il Trusted Platform Module (Modulo di piattaforma fidata, TPM) durante il POST.</p> <p>Impostazione predefinita: l'opzione è disabilitata.</p>
Computrace	<p>Consente di attivare o disattivare il software Computrace opzionale. Le opzioni sono:</p> <ul style="list-style-type: none"> • Deactivate (Disattiva) • Disable (Disattiva) • Activate (Attiva) <p> N.B.: Le opzioni Activate e Disable attiveranno e disattiveranno permanentemente la funzione e non saranno consentite ulteriori modifiche.</p> <p>Disattiva (impostazione predefinita)</p>
CPU XD Support	Consente di attivare la modalità esecuzione disattivata del processore.

Opzione	Descrizione
	Enable CPU XD Support (Abilita Supporto CPU XD) (Impostazione predefinita)
OROM Keyboard Access	<p>Consente di impostare un'opzione per entrare nelle schermate di Configurazione ROM usando i tasti rapidi durante l'avvio. Le opzioni sono:</p> <ul style="list-style-type: none"> • Abilita • One Time Enable (Attiva una tantum) • Disable (Disattiva) <p>Impostazione predefinita: Enable</p>
Admin Setup Lockout	<p>Consente di impedire agli utenti di entrare nella configurazione quando è impostata una password amministratore.</p> <p>Impostazione predefinita: Enable Admin Setup Lockout (Abilita blocco configurazione admin) non è selezionato.</p>

Tabella 6. Secure Boot

Opzione	Descrizione
Secure Boot Enable	<p>Questa opzione abilita o disabilita la Secure Boot Feature (funzione Avvio protetto).</p> <ul style="list-style-type: none"> • Disable (Disabilita, impostazione predefinita) • Abilita
Expert Key Management	<p>Consente di manipolare il database delle chiavi di sicurezza solo se il sistema è in modalità personalizzata. L'opzione Abilita modalità personalizzata non è impostata per impostazione predefinita. Le opzioni sono:</p> <ul style="list-style-type: none"> • PK • KEK • db • dbx <p>Se si attiva la Modalità personalizzata, le rilevanti opzioni per PK, KEK, db, and dbx vengono visualizzate. Le opzioni sono:</p> <ul style="list-style-type: none"> • Salva in file: salva la chiave su un file selezionato dall'utente. • Sostituisci da file: sostituisce la chiave corrente con una chiave di un file selezionato dall'utente. • Aggiungi da file: aggiunge una chiave al database corrente da un file selezionato dall'utente. • Elimina: elimina la chiave selezionata. • Reimposta tutte le chiavi: reimposta le impostazioni iniziali. • Elimina tutte le chiavi: elimina tutte le chiavi.



Opzione	Descrizione
	 N.B.: Se si disabilita la Modalità personalizzata, tutte le modifiche verranno cancellate e le chiavi ripristinate alle impostazioni iniziali.

Tabella 7. Prestazioni

Opzione	Descrizione
Multi Core Support	Questo campo specifica se il processore avrà uno o tutti i core abilitati. Le prestazioni di alcune applicazioni miglioreranno con i core aggiuntivi. Questa opzione è abilitata per impostazione predefinita. Consente di abilitare o disabilitare il supporto multi-core per il processore. Le opzioni sono: <ul style="list-style-type: none"> • All (Tutti) • 1 • 2 Impostazione predefinita: All
Intel SpeedStep	Consente di attivare o disattivare la funzione Intel SpeedStep. Impostazione predefinita: Enable Intel SpeedStep (Attiva Intel SpeedStep)
C States Control	Consente di attivare o disattivare gli stati di standby del processore aggiuntivi. Impostazione predefinita: l'opzione C states (Stati C) è abilitata.
Intel TurboBoost	Consente di attivare o disattivare la modalità Intel TurboBoost del processore. Impostazione predefinita: Enable Intel TurboBoost (Attiva Intel TurboBoost)
Hyper-Thread Control	Consente di attivare o disattivare l'HyperThreading del processore. Impostazione predefinita: Enabled (Attivato)
Rapid Start Technology	Questa opzione potrebbe migliorare la durata della batteria ponendo in modo automatico il computer in stato di sospensione a basso consumo di alimentazione, dopo che l'utente ha specificato il periodo di tempo necessario. Impostazione predefinita: Disabled (Disattivato)

Tabella 8. Power Management (Gestione del risparmio di energia)

Opzione	Descrizione
AC Behavior	Consente di abilitare o disabilitare l'accensione automatica del computer quando è collegato un adattatore c.a.

Opzione	Descrizione
	Impostazione predefinita: Wake on AC (Attiva in c.a.) non selezionato.
Auto On Time	<p>Consente di impostare l'orario in cui il computer deve accendersi automaticamente. Le opzioni sono:</p> <ul style="list-style-type: none"> • Disabilitato (impostazione predefinita) • Every Day (Ogni giorno) • Weekdays (Giorni feriali) • Select Days (Seleziona giorni)
USB Wake Support	<p>Consente di abilitare la riattivazione dallo Standby del sistema ad opera delle periferiche USB.</p> <p> N.B.: Questa funzione è funzionale solo quando è collegato l'adattatore c.a. Se l'adattatore c.a. è rimosso durante lo Standby, la configurazione del sistema rimuoverà l'alimentazione da tutte le porte USB per conservare la carica della batteria.</p> <ul style="list-style-type: none"> • Enable USB Wake Support (Attiva supporto riattivazione USB) • Enable USB Wake Support (Attiva supporto riattivazione USB) non è selezionato
Wireless Radio Control	<p>Consente di abilitare o disabilitare la funzione che passa automaticamente da reti cablate o wireless senza dipendere dalla connessione fisica.</p> <ul style="list-style-type: none"> • Control WLAN radio (Controlla radio WLAN) • Control WWAN radio (Controlla radio WWAN) • Control WLAN radio o Control WWAN radio non è selezionato (impostazione predefinita)
Wake on LAN/WLAN	<p>Consente di abilitare o disabilitare la funzione che accende il computer dallo stato di Off quando attivato da un segnale LAN.</p> <ul style="list-style-type: none"> • Disabled (Disabilitato): questa opzione è abilitata per impostazione predefinita. • LAN Only (Solo LAN) • WLAN Only (Solo WLAN) • LAN or WLAN (LAN o WLAN) • LAN con avvio PXE
Block Sleep	<p>Questa opzione consente di bloccare l'attivazione dello stato di sospensione (stato S3) in un ambiente di sistema operativo.</p> <p>Block Sleep (S3 state) (Sospensione del blocco stato S3): questa opzione è disabilitata per impostazione predefinita</p>
Peak Shift	<p>Questa opzione consente di ridurre al minimo i consumi di alimentazione CA durante i periodi della giornata nei quali il consumo è più elevato. Una volta abilitata questa opzione, il sistema utilizza solo la batteria anche se l'alimentatore CA è collegato.</p>



Opzione	Descrizione
Advanced Battery Charge Configuration	<p>Questa opzione consente di ottimizzare lo stato di salute della batteria. In questo modo, il sistema utilizza l'algoritmo di ricarica standard e altre tecniche, durante le ore di non lavoro al fine di migliorare lo stato di salute della batteria.</p> <p>Disabilitato (impostazione predefinita)</p>
Primary Battery Charge Configuration	<p>Consente di selezionare la modalità di ricarica per la batteria. Le opzioni sono:</p> <ul style="list-style-type: none"> • Adaptive (Adattivo) • Standard • Express Charge: questa opzione è abilitata per impostazione predefinita. • Primarily AC use (Usa principalmente CA) • Custom (Personalizzato) <p>Se l'opzione Custom Charge (Carica personalizzata) è selezionata, è possibile configurare anche l'inizio e la fine della carica personalizzata.</p> <p> N.B.: Tutte le modalità di ricarica potrebbero non essere disponibili per tutti i tipi di batterie. Per abilitare questa opzione, disabilitare l'opzione Advanced Battery Charge Configuration (Configurazione avanzata carica della batteria).</p>
Battery Slice Charge Configuration	<p>Consente di selezionare il tipo di ricarica per la batteria. Le opzioni sono:</p> <ul style="list-style-type: none"> • Standard Charge (Carica standard) • Express Charge (Carica express): questa opzione è abilitata per impostazione predefinita. <p> N.B.: Express Charge potrebbe non essere disponibile per tutti i tipi di batterie. Per abilitare questa opzione, disabilitare l'opzione Advanced Battery Charge Configuration (Configurazione avanzata carica della batteria).</p>
Intel Smart Connect Technology	<p>Questa opzione, se abilitata, periodicamente rileva le connessioni wireless nelle vicinanze, mentre il sistema è in stato di sospensione. È possibile utilizzare questa opzione per sincronizzare i messaggi e-mail o altre applicazioni di social media aperti, quando il sistema entra in stato di sospensione.</p>

Tabella 9. POST Behavior

Opzione	Descrizione
Adapter Warnings	<p>Consente di abilitare o disabilitare i messaggi di avvertenza del setup del sistema (BIOS) quando si usano determinati adattatori di alimentazione.</p> <p>Impostazione predefinita: Enable Adapter Warnings (Abilita messaggi di avvertenza adattatore)</p>
Keypad (Embedded)	<p>Consente di selezionare uno o due metodi per abilitare il tastierino integrato nella tastiera interna.</p>


Opzione	Descrizione
	<ul style="list-style-type: none"> • Fn Key Only (Solo tasto Fn): questa opzione è abilitata per impostazione predefinita. • By Numlock (Tramite Bloc Num) <p> N.B.: L'opzione Tastiera (incorporata) non è supportata in Latitude E5540</p>
Mouse/Touchpad	<p>Consente di definire come il sistema gestisce gli input di mouse e touchpad. Le opzioni sono:</p> <ul style="list-style-type: none"> • Serial Mouse (Mouse seriale) • PS2 Mouse (Mouse PS2) • Touchpad/PS-2 Mouse (Touchpad/Mouse PS2): questa opzione è abilitata per impostazione predefinita.
Numlock Enable	<p>Consente di abilitare l'opzione Bloc Num quando il computer si avvia. Enable Network (Abilita Rete) (impostazione predefinita)</p>
Fn Key Emulation	<p>Consente di impostare l'opzione nella quale il tasto <Bloc Scorr> è usato per simulare la funzione del tasto <Fn>. Enable Fn Key Emulation (Abilita Emulazione tasto Fn) (impostazione predefinita)</p>
Mebx Hotkey	<p>Consente di specificare se la funzione MEBx Hotkey dovrebbe essere attivata quando il sistema viene avviato. Enable MEBx Hotkey (Abilita MEBx Hotkey) (impostazione predefinita)</p>
Fastboot	<p>Consente di accelerare il processo di avvio ignorando alcune fasi di compatibilità. Le opzioni sono:</p> <ul style="list-style-type: none"> • Minimal • Thorough (impostazione predefinita) • Auto
Extended BIOS POST Time	<p>Consente di creare un ritardo di pre-avvio ulteriore. Le opzioni sono:</p> <ul style="list-style-type: none"> • 0 seconds • 5 seconds (impostazione predefinita) • 10 seconds

Tabella 10. Supporto di virtualizzazione

Opzione	Descrizione
Virtualization	Consente di abilitare o disabilitare la tecnologia Intel Virtualization Technology.

Opzione	Descrizione
	Enable Intel Virtualization Technology (Abilita Tecnologia Intel Virtualization) (impostazione predefinita)
VT for Direct I/O	Abilita o disabilita l'utilizzo da parte del monitor di macchina virtuale (VMM) delle funzionalità hardware aggiuntive fornite dalla tecnologia Intel® Virtualization per l'I/O diretto. Enable Intel VT for Direct I/O (Abilita Intel VT per I/O diretta) (abilitata per impostazione predefinita)
Trusted Execution	Questa opzione specifica se un Monitor di macchina virtuale misurata (MVMM) può utilizzare le funzionalità hardware aggiuntive fornite da Intel Trusted Execution Technology. Le tecnologie TPM Virtualization e Virtualization per I/O diretto devono essere abilitate per usare questa funzione. Trusted Execution (Esecuzione fidata): opzione disabilitata per impostazione predefinita.

Tabella 11. Wireless

Opzione	Descrizione
Wireless Switch	Consente di impostare i dispositivi wireless che possono essere controllati dallo switch. Le opzioni sono:
Latitude E5440	<ul style="list-style-type: none"> • WWAN • WLAN • WiGig • Bluetooth <p>Tutte le opzioni sono abilitate per impostazione predefinita.</p>
Latitude E5540	<ul style="list-style-type: none"> • WLAN • WiGig • Bluetooth <p>Tutte le opzioni sono abilitate per impostazione predefinita.</p>
Wireless Device Enable	Consente di abilitare o disabilitare i dispositivi interni wireless.
Latitude E5440	<ul style="list-style-type: none"> • WWAN • WLAN/WiGig • Bluetooth <p>Tutte le opzioni sono abilitate per impostazione predefinita.</p>
Latitude E5540	<ul style="list-style-type: none"> • WLAN/WiGig • Bluetooth

Opzione	Descrizione
	Tutte le opzioni sono abilitate per impostazione predefinita.

Tabella 12. Manutenzione



Opzione	Descrizione
Service Tag	Visualizza il Numero di servizio del computer.
Asset Tag	Consente di creare un asset tag di sistema, se non è già impostato. Questa opzione non è impostata per impostazione predefinita.

Tabella 13. Registri di sistema

Opzione	Descrizione
BIOS Events	Consente di visualizzare e cancellare gli eventi POST della Configurazione del sistema (BIOS).
Thermal Events	Consente di visualizzare e cancellare gli eventi della Configurazione del sistema (Thermal).
Power Events	Consente di visualizzare e cancellare gli eventi della Configurazione del sistema (Power).

Aggiornamento del BIOS

Si raccomanda di aggiornare il BIOS (configurazione del sistema) durante il ricollocamento della scheda di sistema oppure quando è disponibile un aggiornamento. Per quanto riguarda i portatili, assicurarsi che la batteria del computer sia completamente carica e collegata alla presa di alimentazione.


1. Riavviare il computer.
2. Accedere all'indirizzo Web **dell.com/support**.
3. Inserire il **Numero di servizio** oppure **Codice di servizio rapido** e fare clic su **Submit** (Invia).
 -  **N.B.:** Per individuare il Numero di servizio, cliccare su Dove trovo il **Numero di servizio?**
 -  **N.B.:** Se non si riesce a trovare il Numero di servizio, fare clic su **Rileva Numero di servizio**. Seguire le istruzioni visualizzate sullo schermo.
4. Se non è possibile individuare il numero di servizio selezionare la Categoria prodotto del proprio computer.
5. Selezionare il **Tipo di prodotto** dall'elenco.
6. Selezionare il modello del computer per visualizzare la pagina di **Supporto del prodotto**.
7. Fare clic su **Ottieni driver** e quindi su **Visualizza tutti driver**.
Viene visualizzata la pagina Driver e download.
8. Nella schermata Drivers e download, sotto l'elenco a discesa **Sistema operativo**, selezionare **BIOS**.
9. Identificare gli ultimi file del BIOS e fare clic su **Download File** (Scarica file).
È anche possibile analizzare i driver che necessitano di un aggiornamento. Per farlo è sufficiente per il prodotto, fare clic su **Analizza gli aggiornamenti del sistema** e seguire le istruzioni visualizzate.
10. Selezionare la modalità di download desiderata in **Selezionare la modalità di download desiderata nella finestra di seguito**; fare clic su **Download file (Scarica file)**.
Viene visualizzata la finestra **File Download** (Scarica file).


11. Fare clic su **Save** (Salva) per salvare il file sul desktop.
12. Fare clic su **Run** (Esegui) per installare le impostazioni del BIOS aggiornate sul computer.
Seguire le istruzioni sulla schermata.

Password di sistema e password della configurazione

È possibile creare una password del sistema e una password della configurazione per proteggere il computer.

Tipo di password	Descrizione
Password del sistema	La password da inserire per accedere al sistema.
Password della configurazione	La password da inserire per accedere ed effettuare modifiche alle impostazioni del BIOS del computer.


 **ATTENZIONE:** Le funzionalità della password forniscono un livello di sicurezza di base per i dati sul computer.

 **ATTENZIONE:** Chiunque può accedere ai dati memorizzati sul computer se non è bloccato o se lasciato incustodito.

 **N.B.:** Il computer è consegnato con password del sistema e della configurazione disabilitate.

Assegnazione di una password di sistema e di una password di configurazione

È possibile assegnare una **System Password** (Password del sistema) e/o una **Setup Password** (Password della configurazione) oppure modificare una **System Password** (Password del sistema) esistente e/o una **Setup Password** (Password della configurazione) solo quando **Password Status** (Stato password) è **Unlocked** (Sbloccato). Se lo Stato della password è **Locked** (Bloccato), non è possibile modificare la password del sistema.

 **N.B.:** Se il ponticello della password è disabilitato, la password del sistema esistente e la password della configurazione vengono eliminate e non è necessario fornire la password di sistema per accedere al computer.

Per immettere una configurazione del sistema, premere <F2> subito dopo l'accensione o il riavvio.

1. Nella schermata **System BIOS** (BIOS di sistema) oppure **System Setup** (configurazione del sistema), selezionare **System Security** (Protezione del sistema) e premere <Enter>.
Viene visualizzata la schermata della **System Security** (Protezione del sistema).
2. Nella schermata **System Security** (Protezione del sistema), verificare che lo **Password Status** (Stato password) sia **Unlocked** (Sbloccato).
3. Selezionare **System Password** (Password del sistema), inserire la password del sistema personale e premere <Enter> o <Tab>.

Utilizzare le seguenti linee guida per assegnare la password del sistema:

- Una password può contenere fino a 32 caratteri.
- La password può contenere numeri tra 0 e 9.
- Sono consentite solo lettere minuscole, lettere maiuscole non sono consentite.
- Sono consentiti solo i seguenti caratteri speciali: spazio, (*), (+), (.), (-), (.), (/), (:), (I), (\), (l), (`).


Reinserire la password del sistema quando richiesto.

4. Digitare la password del sistema inserita in precedenza e premere **OK**.
5. Selezionare **Setup Password** (password della configurazione), digitare la password di sistema e premere <Enter> o <Tab>. Un messaggio richiede di reinserire la password della configurazione.
6. Digitare la password della configurazione inserita in precedenza e premere **OK**.
7. Premere <Esc> e un messaggio richiede di salvare le modifiche.
8. Premere <Y> per salvare le modifiche. Il computer si riavvia.

Modifica o eliminazione di una password esistente e/o della password del sistema.

Assicurarsi che **Password Status** (Stato password) sia sbloccato (nella configurazione del sistema) prima di provare ad eliminare o modificare la password del sistema esistente e/o la password del sistema. Non è possibile eliminare o modificare una password esistente o di configurazione, se **Password Status** (Stato password) è bloccato.

Per entrare nella configurazione del sistema, premere <F2> immediatamente dopo l'accensione o il riavvio.

1. Nella schermata **System BIOS** (Bios di sistema) oppure **System Setup** (configurazione del sistema), selezionare **System Security** (Protezione del sistema) e premere <Invio>. La schermata **System Security** (Protezione del sistema) viene mostrata.
2. Nella schermata **System Security** (Protezione del sistema), verificare che **Password Status** (Stato password) sia **Unlocked** (Sbloccato).
3. Selezionare **System Password** (Password del sistema), dopo aver alterato o eliminato la password del sistema esistente e premere <Invio> o <Tab>.
4. Selezionare **System Password** (Password del sistema), dopo aver alterato o eliminato la password della configurazione esistente e premere <Invio> o <Tab>.
 **N.B.:** Se vengono modificate la password del sistema e/o della configurazione, reinserire la nuova password quando richiesto. Se vengono eliminate la password del sistema e/o la password della configurazione, confermare l'eliminazione quando richiesto.
5. Premere <Esc> e un messaggio suggerisce di salvare i cambiamenti.
6. Premere <Y> per salvare le modifiche e uscire dalla configurazione del sistema. Il computer si riavvia.


Diagnostica


Se si verificano dei problemi con il computer, avviare la diagnostica ePSA prima di contattare Dell per assistenza tecnica. Lo scopo di avviare la diagnostica è di testare l'hardware del computer senza richiedere equipaggiamento aggiuntivo o rischiare un'eventuale perdita dei dati. Se non si riesce a risolvere il problema, il personale di servizio e di supporto può utilizzare i risultati di diagnostica per aiutare a risolvere il problema.

Diagnostica della valutazione del sistema di preavvio (ePSA)

La diagnostica ePSA (conosciuta anche come diagnostica di sistema) esegue un controllo completo dell'hardware. L'ePSA è incorporata nel BIOS e avviata dal BIOS internamente. La diagnostica di sistema incorporata fornisce una serie di opzioni per dispositivi particolari o gruppi di servizi che consentono di:





- Eseguire i test automaticamente oppure in modalità interattiva
- Ripetere i test
- Mostrare o salvare i risultati dei test
- Eseguire test approfonditi in modo da familiarizzare con opzioni di test aggiuntive per fornire ulteriori informazioni sui dispositivi in cui si è verificato l'errore
- Visualizzare i messaggi di stato che informano se i test sono stati completati con successo
- Visualizzare i messaggi di errore che informano dei problemi incontrati durante l'esecuzione del test

 **ATTENZIONE: Utilizzare la diagnostica di sistema per testare esclusivamente il proprio computer. L'utilizzo di questo programma con altri computer potrebbe causare risultati non validi oppure messaggi di errore.**

 **N.B.:** Alcuni test per dispositivi specifici richiedono l'interazione dell'utente. Assicurarsi sempre di essere presenti al terminale del computer durante l'esecuzione dei test di diagnostica.

1. Accendere il computer.
2. All'avvio del computer, premere il tasto <F12> quando viene visualizzato il logo Dell.
3. Nella schermata del menu di avvio, selezionare l'opzione **Diagnostica** (Diagnostica).
Viene visualizzata la finestra **Enhanced Pre-boot System Assessment** (Valutazione del sistema di Pre-Boot) in cui sono elencati tutti i dispositivi rilevati nel computer. La diagnostica inizia ad eseguire i test su tutti i dispositivi rilevati.
4. Se si desidera eseguire un test di diagnostica in un dispositivo specifico, premere <Esc> e fare clic su **Yes** (Sì) per interrompere il test di diagnostica.
5. Selezionare il dispositivo dal pannello sinistro e fare clic su **Run Tests** (Esegui i test).
6. In caso di problemi, vengono visualizzati i codici di errore.
Annotare il codice di errore e contattare Dell.

Indicatori di stato periferica

Icona	Descrizione
	Si accende quando si accende il computer e lampeggia quando il computer è in modalità risparmio energia.
	Si accende quando il computer legge o scrive dati.
	L'indicatore è acceso o lampeggia per indicare il livello di carica della batteria.
	Si accende quando la rete senza fili è attivata.

Indicatori di stato della batteria

Se il computer è collegato ad una presa elettrica, l'indicatore della batteria funziona nel modo seguente:

Alternanza tra luce lampeggiante bianca e blu	Un adattatore c.a. non Dell non originale o non supportato è collegato al portatile.
Alternanza tra luce lampeggiante ambra e luce fissa bianca	Guasto temporaneo alla batteria con adattatore c.a. presente.
Luce lampeggiante ambra costante	Guasto irreversibile alla batteria con adattatore c.a. presente.
Luce spenta	Batteria in modalità di carica completa con adattatore c.a. presente.
Luce bianca accesa	Batteria in modalità di carica con adattatore c.a. presente.

Specifiche



 **N.B.:** Le offerte possono variare a seconda del Paese. Per maggiori informazioni riguardanti la configurazione del computer, fare clic su Start  (**icona Start**), → **Guida e supporto tecnico**, quindi selezionare l'opzione per visualizzare le informazioni sul computer.

Tabella 14. Informazioni di sistema

Caratteristica	Specifiche
Larghezza del bus della memoria DRAM	64 bit
EPROM flash	SPI 32 Mbits + 64 Mbits
Bus PCIe Gen1	100 MHz
Frequenza del bus esterno	DMI (5GT/s)

Tabella 15. Processore

Caratteristica	Specifiche
Tipi	<ul style="list-style-type: none"> • Serie Intel Core i3 • Serie Intel Core i5 • Serie Intel Core i7
Memoria cache L3	fino a 8 MB

Tabella 16. Memoria

Caratteristica	Specifiche
Connettore della memoria	due slot SODIMM
Capacità del modulo di memoria per slot	4 GB, 8 GB
Tipo di memoria	DDR3 SDRAM da 1600 MHz
Memoria minima	4 GB
Memoria massima	16 GB

Tabella 17. Supporto mSATA

Caratteristica	Specifiche
con configurazione di Express Card di I/O e della grafica discreta	Nessun supporto mSATA su Latitude E5440 e Latitude E5540.
per altre configurazioni	mSATA è supportato su Latitude E5440 e Latitude E5540.

Caratteristica	Specifiche
senza l'Express Card di I/O su grafica discreta e tutte le configurazioni grafiche UMA	<ul style="list-style-type: none"> • Supporta mSATA e WWAN su Latitude E5440 • Supporta mSATA su Latitude E5540.

Tabella 18. Audio

Caratteristica	Specifiche
Tipo	Audio a quattro canali ad alta definizione
Controller	Realtek ALC3226
Conversione stereo	24 bit (da analogico a digitale e da digitale ad analogico)
Interfaccia:	
Interna	audio ad alta definizione
Esterna	connettore microfono interno, cuffia stereo, altoparlanti esterni
Altoparlanti	due
Amplificatore dell'altoparlante interno	1W (RMS) per canale
Controlli volume	tasti di scelta rapida per il controllo del volume e quello di disattivazione dell'audio

Tabella 19. Video

Caratteristica	Specifiche
Tipo	integrato su scheda di sistema
Controller	
UMA	Scheda grafica Intel HD 4600
Discreta	Scheda grafica discreta Nvidia GeForce (N14M-GE), da 2 GB

Tabella 20. Comunicazioni

Caratteristica	Specifiche
Adattatore di rete	Ethernet a 10/100/1000 Mb/s (RJ-45)
Wireless	<ul style="list-style-type: none"> • Rete locale senza fili (WLAN) interna • Wireless Wide Area Network (WWAN) (E5440 solo)

Tabella 21. Porte e connettori

Caratteristica	Specifiche
Audio (opzionale)	un connettore per microfono, connettore per cuffie/ altoparlanti stereo
Video	<ul style="list-style-type: none"> • un connettore VGA a 15 piedini


Caratteristica	Specifiche
	<ul style="list-style-type: none"> connettore HDMI a 19 pin
Adattatore di rete	un connettore RJ-45
USB 2.0	<ul style="list-style-type: none"> un connettore a 4 piedini conforme USB 2.0 (E5440) due connettori a 4 piedini conformi USB 2.0 (E5540) <p> N.B.: Il connettore USB 2.0 sulla parte posteriore del computer Latitude E5540 computer, viene disattivato, quando il computer Latitude E5540 è collegato all'alloggiamento di espansione.</p>
USB 3.0	due connettori conformi USB 3.0
Lettore di schede flash	un lettore di schede flash 8 in 1
Porta di alloggiamento	una
Porta Subscriber Identity Module (SIM)	uno (E5440 solo)

Tabella 22. Schermo

Caratteristica	Specifiche
Tipo	
Latitude E5440	<ul style="list-style-type: none"> HD (1366x768), WLED HD+ (1600 x 900)
Latitude E5540	<ul style="list-style-type: none"> HD (1366x768), WLED FHD (1920 x 1080)
Dimensioni	
Latitude E5440	14,0"
Latitude E5540	15,6"
Dimensioni:	
Latitude E5440:	
Altezza	192,50 mm (7,57 pollici)
Larghezza	324 mm (12,75 pollici)
Diagonale	355,60 mm (14,00 pollici)
Area attiva X/Y	309,40 mm x 173,95 mm
Risoluzione massima	<ul style="list-style-type: none"> 1366 x 768 pixel 1600 x 900 pixel
Massima luminosità	200 nit
Latitude E5540:	
Altezza	210 mm (8,26 pollici)

Caratteristica	Specifiche
Larghezza	360 mm (14,17 pollici)
Diagonale	394,24 mm (15,60 pollici)
Area attiva (X/Y)	344,23 mm x 193,54 mm
Risoluzione massima	<ul style="list-style-type: none"> • 1366 x 768 pixel • 1920 x 1080 pixel
Massima luminosità	220 nit per HD, 300 nit per FHD
Angolo operativo	Da 0° (chiuso) a 135°
Frequenza d'aggiornamento	60 Hz
Angoli di visualizzazione minimi:	
Orizzontale	<ul style="list-style-type: none"> • +/- 40° per HD • +/- 60° per FHD
Verticale	<ul style="list-style-type: none"> • +10°/-30° per HD • +/- 50° per FHD
Passo pixel:	
Latitude E5440	0,2265 mm x 0,2265 mm
Latitude E5540	<ul style="list-style-type: none"> • 0,2520 mm x 0,2520 mm per HD • 0,1790 x 0,1790 per FHD

Tabella 23. Tastiera

Caratteristica	Specifiche
Numero di tasti	Stati Uniti: 86 tasti, Regno Unito: 87 tasti, Brasile: 87 tasti e Giappone: 90 tasti
Layout	QWERTY/AZERTY/Kanji

Tabella 24. Touchpad

Caratteristica	Specifiche
Area attiva:	
Asse X	80,00 mm (3,15 pollici)
Asse Y	45,00 mm (1,77 pollici)

Tabella 25. Batteria

Caratteristica	Specifiche
Tipo	Batteria "smart" agli ioni di litio a 4, 6 e 9 elementi
Dimensioni:	
Altezza	



Caratteristica	Specifiche
A 4, 6 e 9 elementi	20,00 mm (0,79 pollici)
Larghezza	
A 4 e 6 elementi	208,00 mm (8,18 pollici)
a 9 elementi	214,00 mm (8,43 pollici)
Profondità	
A 4 e 6 elementi	48,08 mm (1,89 pollici)
a 9 elementi	71,79 mm (2,83 pollici)
Peso	
a 4 elementi	240,00 g (0,53 lb)
a 6 elementi	344,73 g (0,76 lb)
a 9 elementi	508,20 g (1,12 lb)
Tensione	
a 4 elementi	14,8 V c.c.
A 6 e 9 elementi	11,1 V c.c.
Durata	300 cicli di scarica/ricarica
Intervallo di temperatura:	
In funzione	Da 0 °C a - 50 °C (da 32 °F a 122 °F)
A riposo	Da -40 °C a - 85 °C (da -40 °F a 185 °F)
	 N.B.: Il gruppo batteria è in grado di sostenere in sicurezza le temperature di conservazione su indicate con una carica del 100%.
	 N.B.: Il gruppo batteria è inoltre in grado di sostenere temperature di conservazione comprese tra -20 °C e +60 °C senza alcun degrado delle prestazioni.
Batteria pulsante	Batteria pulsante al litio CR2032 da 3 V

Tabella 26. Adattatore c.a.

Caratteristica	Latitude E5440	Latitude E5540
Tipo	65 W	Adattatore da 90 W
Tensione d'ingresso	da 100 V c.a. a 240 V c.a.	da 100 V c.a. a 240 V c.a.
Corrente d'ingresso (massima)	1,7 A	1,5 A
Frequenza d'entrata	da 50 Hz a 60 Hz	da 50 Hz a 60 Hz
Alimentazione di uscita	65 W	90 W
Corrente di uscita	3,34 A (continua)	4,62 A (continua)

Caratteristica	Latitude E5440	Latitude E5540
Tensione nominale di uscita	19,5 +/- 1,0 V c.c.	19,5 +/- 1,0 V c.c.
Intervallo di temperatura:		
In funzione	0 °C - 40 °C (32 °F - 104 °F)	0 °C - 40 °C (32 °F - 104 °F)
A riposo	-40 °C - 70 °C (-40 °F - 158 °F)	-40 °C - 70 °C (-40 °F - 158 °F)


Tabella 27. Caratteristiche

Caratteristiche	Latitude E5440		Latitude E5540	
	Tocco	non-touch	Tocco	non-touch
Altezza	Anteriore: 27,70 mm (1,09 pollici)	Anteriore: 25,20 mm (0,99 pollici)	Anteriore: 28,25 mm (1,11 pollici)	Anteriore: 26,00 mm (1,02 pollici)
	Posteriore: 32,20 mm (1,27 pollici)	Posteriore: 28,65 mm (1,13 pollici)	Posteriore: 33,60 mm (1,32 pollici)	Posteriore: 29,70 mm (1,17 pollici)
Larghezza	338,00 mm (13,31 pollici)		379,00 mm (14,92 pollici)	
Profondità	235,00 mm (9,25 pollici)		250,50 mm (9,86 pollici)	
Peso (minimo)	1,99 kg (4,40 libbre)		2,42 kg (5,35 libbre)	

Tabella 28. Ambiente

Caratteristica	Specifiche
Temperatura:	
In funzione	Da 0 °C a 35 °C (da 32 °F a 95 °F)
Di magazzino	Da -40 °C a 65 °C (da -40 °F a 149 °F)
Umidità relativa (massima):	
In funzione	dal 10% al 90% (senza condensa)
Di magazzino	dal 5% al 95% (senza condensa)
Altitudine (massima):	
In funzione	da -15,24 m a 3048 m (da -50 a 10.000 piedi)
A riposo	da -15,24 m a 10.668 m (da -50 piedi a 35.000 piedi)
Livello di inquinanti aerodispersi	G1 come definito dalla normativa ISA-71.04-1985

Come contattare Dell

 **N.B.:** Se non si dispone di una connessione Internet attiva, è possibile trovare i recapiti sulla fattura di acquisto, sulla distinta di imballaggio, sulla fattura o sul catalogo dei prodotti Dell.

Dell offre diverse opzioni di servizio e assistenza telefonica e online. La disponibilità varia per paese e prodotto, e alcuni servizi potrebbero non essere disponibili nella vostra zona. Per contattare Dell per problemi relativi alla vendita, all'assistenza tecnica o all'assistenza clienti:

1. Accedere all'indirizzo Web **dell.com/support**.
2. Selezionare la categoria di assistenza.
3. Verificare il proprio Paese nel menu a discesa **Scegli un Paese** nella parte inferiore della pagina.
4. Selezionare l'appropriato collegamento al servizio o all'assistenza in funzione delle specifiche esigenze.